

2016 YILI
DEÜ
FEN BİLİMLERİ ENSTİTÜSÜ
FAALİYET
RAPORU

İÇİNDEKİLER

ÜST YÖNETİCİ SUNUŞU.....	
I- GENEL BİLGİLER.....	
A- Misyon ve Vizyon.....	
B- Yetki, Görev ve Sorumluluklar	
C- İdareye İlişkin Bilgiler.....	
1- Fiziksel Yapı.....	
2- Örgüt Yapısı.....	
3- Bilgi ve Teknolojik Kaynaklar	
4- İnsan Kaynakları	
5- Sunulan Hizmetler	
6- Yönetim ve İç Kontrol Sistemi	
II- AMAÇ ve HEDEFLER	
A- İdarenin Amaç ve Hedefleri	
III- FAALİYETLERE İLİŞKİN BİLGİ VE DEĞERLENDİRMELER	
A- Mali Bilgiler	
1- Bütçe Uygulama Sonuçları	
1.1 Bütçe Giderleri	
B- Performans Bilgileri	
1- Faaliyet ve Proje Bilgileri	
1.1 Faaliyet Bilgileri	
1.2 Yayınlarla İlgili Bilgiler	
1.3 Üniversiteler Arası Yapılan Anlaşmalar	
1.4 Proje Bilgileri	
IV- KURUMSAL KABİLİYET ve KAPASİTENİN DEĞERLENDİRİLMESİ	
A- Üstünlükler	
B- Zayıflıklar	
C- Fırsatlar	
D- Tehditler	

YÖNETİCİ SUNUŞU

DEÜ Fen Bilimleri Enstitüsü (FBE) temel bilimler, uygulamalı bilimler ve disiplinlerarası alanlarda eğitim-öğretim hizmeti verilen ve kurumsal gelişme ve sürekli iyileştirmeyi temel yaklaşım olarak benimsemiş bir kurumdur.

Ege Bölgesinde Fen ve Mühendislik alanlarında lisansüstü düzeyde eğitim veren en eski ve köklü kurum olan Enstitümüzde, 2016-2017 öğretim yılı güz yarıyılı itibari ile 31 Anabilim dalında 53 Tezli, 7 Örgün Öğretim, 7 İkinci Öğretim Tezsiz Yüksek Lisans programı, 31 Anabilim dalında 42 doktora programı açık olup toplam 2173 yüksek lisans, 536 doktora öğrencisi öğrenim görmektedir. Bu öğrencilerden 146 tanesi yabancı uyruklu olup, 81 tanesi Türkiye burslusu statüsündedir. Enstitümüz programlarından, kuruluşundan itibaren 3920 yüksek lisans ve 971 doktora öğrencisi mezun olmuştur.

2016 yılında Enstitümüz programlarına 493 lisansüstü öğrenci kayıtlanmış olup, bu sayı 2015 yılında 489'dur. 2016 yılında kayıtlanan yüksek lisans öğrencilerinin ALES (Sayısal) puanı; en düşük 55, en yüksek 93.347, ortalama 74.468, lisans mezuniyet not ortalaması; en düşük 54.52, en yüksek 96.8, ortalama 73.49 ve doktora programlarına kayıtlanan öğrencilerin ALES (sayısal) puanı; en düşük 63.105, en yüksek 93.25, ortalama 76.403 ve yüksek lisans mezuniyet not ortalaması; en düşük 80, en yüksek 100, ortalama 90.47'dir.

Günümüzde küreselleşme, yeni teknolojiler, internet devrimi, rekabetin artması, yükseköğretime talebin artması gibi dinamikler gerek ulusal gerekse uluslararası tüm yükseköğretim kurumlarında değişimi zorunlu hale getirmektedir. Öğrenci ve öğretim üyelerimizin yaratıcı ve yenilikçi düşüncelerinin bilgi toplumuna hizmet edecek somut sonuçlara dönüşebilmesi için bilimsel üretkenliğin ve paylaşımın hızla artırılmasına gereksinim vardır.

Enstitümüz bu sürece katkıda bulunabilmek amacıyla öncelikle yürütülen tezlerin üniversite-sanayi işbirliği ile proje çalışmalarına dönüştürülebilmesi için öğretim üyelerinin teşvik edilmesi gerektiğini düşünmekte ve özellikle disiplinlerarası ve gelişime açık alanlarda yeni lisansüstü programların açılmasını hedeflemektedir. 2013 yılında Ege Üniversitesi ile ortak İleri Biyomedikal Teknolojiler Sanayi Doktora Programı'na öğrenci alınmaya başlanmış ve Biyoteknoloji, Nanobilim ve Nanomühendislik doktora programlarımız açılmıştır. 2014

yılında da İş Sağlığı ve Güvenliği ile Bilgisayar Bilimleri Yüksek Lisans programlarımız, 2015 yılında Kimya Anabilim dalı altında Biyokimya tezli yüksek lisans ve 2016 yılında İş Sağlığı ve Güvenliği doktora programlarımız açılmıştır. Yükseköğretim kurumlarıyla yenilik ve yaratıcılık yönünden birlikteliklere girilmesi ve eşgüdümün sağlanması amacıyla Ege Bölgesi'nde yer alan üniversiteler ile ortak çalışmalar yapılmaktadır.

Üretilen bilgilerin, aktarılması ve yayılması amacıyla Enstitümüzde tamamlanan tezler, web sayfamız aracılığıyla dijital olarak yayınlanarak, açık erişime sunulmaktadır.

Lisansüstü tezlerinin yayına dönüşmesi için tezli yüksek lisans programından mezun olacak öğrenciye ulusal - uluslararası hakemli bir dergide makale yayınlanması ya da ulusal – uluslararası bilim kurulu olan toplantılarda en az bir bildirisinin kabul edilmiş olma zorunluğu getirilmiştir. Doktora öğrencileri için ise Art&Humanities, SSCI, SCI, SCI-Expanded veya doçentlik başvurusu için kabul edilmiş olan indexleri kapsayan bir dergide tezi ile ilgili bir makale ve ulusal – uluslararası katılımlı bilimsel toplantılarda en az bir bildirisinin kabul edilmiş olması mezuniyet şartı olarak aranmaktadır.

Gelişmekte olan üniversitelerin ihtiyaçları doğrultusunda nitelikli öğretim elemanları yetiştirmek üzere Enstitümüz bünyesinde 21 yüksek lisans ve 70 doktora olmak üzere toplam 91 araştırma görevlisi ÖYP kapsamında eğitim görmektedir.

Öğrencilerimize önemli tarihleri, değişen uygulamaları duyurmak ya da Enstitümüzün Lisansüstü Eğitim-Öğretim ve Sınav Uygulama Esaslarında yer alan bazı kural ve işlemleri anımsatmak amacıyla Enstitü web sayfasında “Enstitüden Mesajımız Var” köşesi oluşturulmuştur.

Lisansüstü öğretimde çeşitliliğin getirdiği zenginliği ve farklı anlayışların birlikteliğinin zorluğunu aynı anda yaşamakta olan Enstitümüz 2017 yılında da öğrenci nitelik ve sayısının artırılması, güncel ve ülkemizin yetişmiş araştırmacı insan gücü gereksinimlerinin karşılanmasına katkı sağlayacak yeni lisansüstü programların açılması ve tez çalışmalarından üretilen yayın sayısının artırılması yönündeki çabalarını sürdürecektir.

Eğitim sistemimizi geliştirerek iç ve dış paydaşlara yönelik hizmet kalitesini arttırmak amacıyla Enstitü bünyesinde Kalite Yönetimi ve Akreditasyon Koordinatörlüğü kurulmuş ve bu kapsamda çalışmalara başlanmıştır.

Nisan 2015'te yeni hizmet binasına taşınan Enstitümüzün tüm sınıfları yenilenmiş, bilgisayar programları güncellenmiş ve öğrencilerimizin hizmetine sunulmuştur. Çalışmalarımızda teknolojik yenilikleri uygulama çabalarımıza Üniversite üst yönetimimizin

verdiği desteğin sürmesi, 2017 yılında sürekli iyileştirme çalışmalarımızı bir adım daha ileriye taşımamıza katkıda bulunacaktır.



Prof. Dr. Emine İlknur CÖCEN

Fen Bilimleri Enstitü Müdürü

5018 sayılı Kamu Mali Yönetim ve Kontrol Kanununun, 5436 sayılı Kanunun 3. maddesi ile değişik 41. ve "Kamu İdarelerince Hazırlanacak Faaliyet Raporları hakkındaki Yönetmelik" in 11. maddesi uyarınca Birim İdare Faaliyet Raporları esas alınarak Fen Bilimleri Enstitüsü 2016 İdare Faaliyet Raporu hazırlanmıştır. Ayrıca "Harcama Yetkilisi İç Kontrol Güvence Beyanı" tarafımdan onaylanmıştır.



Prof. Dr. Emine İlknur CÖCEN

Fen Bilimleri Enstitü Müdürü

İÇ KONTROL GÜVENCE BEYANI ^{6[6]}

Harcama yetkilisi olarak yetkim dahilinde;

Bu raporda yer alan bilgilerin güvenilir, tam ve doğru olduğunu beyan ederim.

Bu raporda açıklanan faaliyetler için idare bütçesinden harcama birimimize tahsis edilmiş kaynakların etkili, ekonomik ve verimli bir şekilde kullanıldığını, görev ve yetki alanım çerçevesinde iç kontrol sisteminin idari ve mali kararlar ile bunlara ilişkin işlemlerin yasallık ve düzenliliği hususunda yeterli güvence sağladığını ve harcama birimimizde süreç kontrolünün etkin olarak uygulandığını bildiririm.

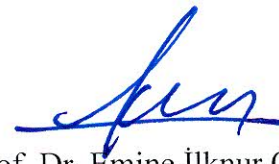
Bu güvence, harcama yetkilisi olarak sahip olduğum bilgi ve değerlendirmeler, “benden önceki harcama yetkilisi/yetkililerinden almış olduğum bilgiler” iç kontroller, iç denetçi raporları ile Sayıştay raporları gibi bilgim dahilinde ki hususlara dayanmaktadır. ^{7[7]}

Burada raporlanmayan, idarenin menfaatlerine zarar veren herhangi bir husus hakkında bilgim olmadığını beyan ederim. ^{8[8]}

(Yer-tarih)

15.12.2016

DEÜ Fen Bilimleri Enstitüsü



Prof. Dr. Emine İlknur CÖCEN

Enstitü Müdürü

^{6[6]} Harcama yetkilileri tarafından imzalanan iç kontrol güvence beyanı birim faaliyet raporlarına eklenir.

^{7[7]}Yıl içinde harcama yetkilisi değişmişse “benden önceki harcama yetkilisi/yetkililerinden almış olduğum bilgiler” ibaresi de eklenir.

^{8[8]}Harcama yetkilisinin herhangi bir çekincesi varsa bunlar liste olarak eklenir ve beyanın bu çekincelerle birlikte dikkate alınması gerektiği belirtilir.

I. GENEL BİLGİLER

A. Misyon ve Vizyon

MİSYONUMUZ: Enstitünün temel amacı, Üniversitemizde Fen ve Mühendislik Bilimleri alanında sürdürülen lisansüstü eğitimi (Yüksek Lisans ve Doktora) düzenlemek, bilimsel ve teknolojik gelişmeleri inceleyerek lisansüstü çalışma ve projelere yön vermek, öğrencilerini güncel konularda ileri araştırmalara yöneltmektir.

VİZYONUMUZ: DEÜ FBE Türkiye’de bilgi toplumunun gelişimine öncülük ederek sürekli açık olmayı, öğrenmeyi ve öğretmeyi hedefleyen; kazanılan değerleri toplumun gelişen gereksinimlerine uyarlayan ve çözüm üreten sorumlu ve üstün nitelikli profesyoneller ve araştırmacılar yetiştirmeyi sağlayan lisansüstü eğitim ve öğretim hizmeti sunan bir kurum olacaktır.

B.Yetki, Görev ve Sorumluluklar

Fen Bilimleri Enstitüsü Dokuz Eylül Üniversitesi’ne bağlı olarak, 22.06.1982 tarih ve 41 sayılı Yüksek Öğretim Kurumları Teşkilatı Hakkında Kanun Hükmünde Kararname’nin 18/h maddesi gereğince kurulmuştur. 06.10.1982 gün ve 17830 sayılı Resmi Gazete’de Lisansüstü Öğretim Yönetmeliği yayınlanmasından sonra ilgili yönetmelik hükümlerine göre öğrenci alınımına başlanmış olup, 20 Temmuz 1982 tarihinden bu yana eğitim ve öğretim faaliyetleri aralıksız olarak başarıyla sürdürülmektedir.

03 Mart 1983 gün ve 17976 sayılı Resmi Gazete’de yayınlanarak yürürlüğe girmiş olan “Lisansüstü Eğitim ve Öğretim Enstitülerinin Teşkilat ve İşleyiş Yönetmeliği”nin 5. maddesi uyarınca Fen Bilimleri Enstitüsü’nün Anabilim dalları Dokuz Eylül Üniversitesi’ne bağlı Mühendislik , Mimarlık, Fen Fakültesi ve Denizcilik Fakültesi’nin ilgili bölümleri ile Deniz Bilimleri ve Teknolojisi Enstitüsü anabilim dallarından ve Fen Bilimleri Enstitüsüne bağlı Disiplinlerarası Anabilim Dallarından oluşmaktadır.

GEÇERLİ GÖREV TANIMI LİSTESİ

1. Enstitü Müdürü
2. Enstitü Müdür Yardımcısı
3. Enstitü Disiplinlerarası Anabilim Dalı Başkanı
4. Enstitü Kurulu
5. Enstitü Yönetim Kurulu
6. Enstitü Sekreteri
7. Araştırma Görevlisi
8. Kalite Yönetimi ve Akreditasyon Koordinatörlüğü
9. Mali İşler Memuru
10. Taşınır Kayıt ve Kontrol Yetkilisi
11. Satın Alma Memuru
12. Bilgi İşlem Sorumlusu
13. Öğrenci İşleri Şefi
14. Öğrenci İşleri Memuru
15. Özlük İşleri Şefi
16. Özlük İşleri Memuru
17. Kurul İşleri Memuru
18. Yazı İşleri Memuru
19. Evrak Kayıt Memuru
20. Özel Kalem Sekreteri
21. Hizmetli
22. Şoför

Enstitü Müdürü:

Enstitü Müdürü görevinin kapsamı, 2547 sayılı Kanunla dekanlara verilmiş olan görevleri Enstitü bakımından yerine getirmektir.

- Dokuz Eylül Üniversitesi Rektörü' ne birinci derecede sorumludur.

Enstitü Müdür Yardımcısı:

Enstitü Müdür Yardımcısı görevinin kapsamı, 2547 sayılı Kanunla dekan yardımcılara verilmiş olan görevleri Enstitü bakımından yerine getirmektir.

- Enstitü Müdürü'ne birinci derecede sorumludur.

Enstitü Disiplinlerarası Anabilim Dalı Başkanı:

Anabilim dalı başkanının (Disiplinlerarası program) görevinin kapsamı, ilgili anabilim dalına ait bilimsel çalışmaları yerine getirmektir.

- Enstitü Müdürü'ne birinci derece sorumludur.

Araştırma Görevlisi:

Anabilim dalındaki eğitim öğretim faaliyetlerine katkı sağlamaktır.

- Anabilim dalı başkanına birinci derecede sorumludur.

Enstitü Sekreteri:

Enstitü Sekreteri görevinin kapsamı, kendisine bağlı birimlerdeki işlerin öngörülmesi, uygulanması ve denetlenmesi etkinliklerini yürütmektir.

- Enstitü Müdürü'ne birinci derece sorumludur.

Kalite Yönetimi ve Akreditasyon Koordinatörlüğü:

Kalite Yönetimi ve Akreditasyon Koordinatörlüğü görevinin kapsamı, Enstitüde Kalite Yönetim Sisteminin ulusal ve uluslararası kalite standartlarına uygun olarak etkin bir şekilde kurulması; yürütülmesi; dokümanların hazırlanması, sisteme uygunluk açısından gözden geçirilmesi ve dağıtılmasıdır.

- Enstitü Sekreteri'ne birinci derece sorumludur.

Öğrenci İşleri Şefi:

Öğrenci İşleri Şefinin görevinin kapsamı, Öğrenci İşleri Birimi'nde; Anabilim Dalları'na bağlı programlarda lisansüstü öğrenim gören tüm öğrencilerin, öğrencilik işlemlerinin yürütülmesini ve denetlenmesini sağlamaktır.

- Enstitü Sekreteri'ne birinci derecede sorumludur.

Öğrenci İşleri Memuru:

Öğrenci İşleri Memuru görevinin kapsamı, Enstitü Öğrenci İşleri Birimi'nde; sorumlu olduğu Anabilim Dalları'na bağlı programlarda lisansüstü öğrenim gören tüm öğrencilerin, öğrencilik işlemlerinin yürütülmesidir.

- Öğrenci İşleri Şefi'ne birinci derecede sorumludur.

Özlük İşleri Şefi:

Özlük işleri şefinin görevinin kapsamı, Enstitü içerisinde yer alan akademik ve idari personelin tüm özlük ve görevlendirme işlemlerinin yürütülmesidir.

- Enstitü sekreterine birinci derecede sorumludur.

Özlük İşleri Memuru:

Özlük işleri memurunun görevinin kapsamı, Enstitü içerisinde yer alan akademik ve idari personelin tüm özlük ve görevlendirme işlemlerinin yürütülmesidir.

- Özlük İşleri Şefi'ne birinci derecede sorumludur.

Mali İşler Memuru:

Mali işler memuru görevinin kapsamı, Mali İşler Birimi içerisindeki tüm işlerin yürütülmesidir.

- Enstitü Sekreteri'ne birinci derecede sorumludur.

Yazı İşleri Memuru:

Yazı işleri memuru görevinin kapsamı, Enstitü Müdürlüğü'ne gelen ve giden tüm evraklarla ilgili iç ve dış yazışma işlemlerini ve duyurularını yapmaktır.

- Enstitü Sekreteri'ne birinci derecede sorumludur.

Kurul İşleri Memuru:

Kurul işleri memuru görevinin kapsamı Enstitü Kurulu ve Enstitü Yönetim Kurulu'nda alınan tüm kararların yazımı ve yazılan kararların dağıtımının sağlanmasıdır.

- Enstitü Sekreteri'ne birinci derecede sorumludur.

Evrak Kayıt Memuru:

Evrak Kayıt memurunun görevinin kapsamı, Enstitü Müdürlüğü'ne gelen evrakların teslim alınması ve kaydı. Giden evrakların kaydı ve ilgili evrakların ilgili birim ve kişilere ulaştırılmasıdır.

- Enstitü Sekreterine birinci derecede sorumludur.

Özel Kalem Sekreteri:

Özel kalem sekreterinin görevinin kapsamı; Enstitü Müdürü, Enstitü Müdür Yardımcıları ve Enstitü Sekreterinin verdiği görevleri yürütmek ve Enstitüdeki işlemlerin yürütülmesinde gerekli iletişim ve organizasyonun sağlanmasıdır.

- Enstitü Sekreteri'ne birinci derecede sorumludur.

Bilgi İşlem Sorumlusu:

Bilgi işlem sorumlusu görevinin kapsamı, Enstitüde mevcut bulunan bilgisayarlarla ilgili bakım, onarım, yedekleme ve gerekli yazılımların kurulum işlemlerinin yürütülmesidir.

- Enstitü Sekreteri'ne birinci derecede sorumludur.

Taşınır Kayıt ve Kontrol Yetkilisi:

Taşınır Kayıt ve Kontrol Yetkilisi görevinin kapsamı, Mali İşler Biriminde döner sermaye işlemleri içinde yer alan Taşınır kayıt ve kontrol işlemlerinin yürütülmesidir.

- Enstitü Müdürü ve Enstitü Sekreteri'ne birinci derecede sorumludur.

Hizmetli:

Hizmetli görevlisi görevinin kapsamı, Enstitüde mevcut büroların bina ana girişlerin kendi görev bölümü içinde yer alan kısımlarının temizliği, evrak dağıtım işlerini kapsar.

- Enstitü Sekreteri'ne birinci derecede sorumludur.

Şoför:

Şoför görevinin kapsamı, Enstitü'nün dış birimlerle iletişimini, geliş gidişini sağlamada taşıt desteğini sağlar. Enstitü için yapılması gerekli taşıma işlerinin yapılmasında yardımcı olur.

- Enstitü Sekreteri'ne birinci derecede sorumludur.

C. İdareye İlişkin Bilgiler

1. Fiziksel Yapı

Enstitümüzün idari işlemleri, 01.04.2015 tarihinde taşınılan Tınaztepe kampüsündeki yeni hizmet binasında sürdürülmektedir.

Yabancı Dil Hazırlık Sınıfı öğrencilerimizin eğitim-öğretimi Buca' da, Yabancı Diller Yüksekokulunda, Yüksek Lisans ve Doktora seviyesindeki dersler ilgili anabilim dallarındaki dershane ve laboratuvarlarda, disiplinler arası programların dersleri ve laboratuvar çalışmaları ise Enstitü dersliklerinde ve laboratuvarlarında yapılmaktadır.

Bu faaliyet döneminde birimimizde 29 adet telefon, 1 adet faks, 24 adet yazıcı, 2 adet tarayıcı, 2 adet tepegöz, 14 adet projeksiyon makinesi, 2 adet sunucu, 64 adet bilgisayar, 6 Adet Dizüstü Bilgisayar, 3 adet Fotokopi Makinesi, 1 adet Fotoğraf Makinesi, 4 adet Televizyon, 2 adet akıllı tahta bulunmaktadır.

a. Fiziki alan ihtiyacı ve öneriler:

Enstitümüz 01.04.2015 tarihinden itibaren Buca Tınaztepe Kampusundaki yeni binasına taşınmış ve matbaa biriminin de bulunduğu binanın iki katında eğitim ve öğretim hizmetlerini sunmaya başlamıştır. Disiplinlerarası yeni programların açılması ve öğrenci sayısının artması nedeni ile yeni sınıf ihtiyacı doğmuş olup, matbaa binasının alt katında olan Enstitümüz giriş kapısından girişi sağlanmak suretiyle matbaadan bağımsız birim oluşturularak üç sınıf sağlanabilme olanağı mevcut olup, binanın 2. Katında yer alan lisans programlarında yürütülen Ortak Zorunlu Dersler Bölüm Başkanlığı'na ait ofislerin

Enstitümüze tahsisi sınıf ihtiyacımızı karşılayacaktır. Mevcut fiziki alan şu andaki ihtiyaçlar için yetersiz kalmaktadır.

1.1 Eğitim Alanları Derslikler

Eğitim Alanı	Kapasitesi 0-50	Kapasitesi 51-75	Kapasitesi 76-100	Kapasitesi 101-150	Kapasitesi 151-250	Kapasitesi 251-Üzeri
Anfi						
Sınıf	6					
Bilgisayar Lab.						
Diğer Lab.	1					
Toplam	7					

1.2.-Toplantı – Konferans Salonları

	Kapasitesi 0-50	Kapasitesi 51-75	Kapasitesi 76-100	Kapasitesi 101-150	Kapasitesi 151-250	Kapasitesi 251-Üzeri
Toplantı Salonu	3					
Konferans Salonu						
Toplam	3					

1.3- Hizmet Alanları

1.3.1. Akademik Personel Hizmet Alanları

	Sayısı (Adet)	Alanı (m2)	Kullanan Sayısı
Çalışma Odası (21 m2)	3	63	5
Çalışma Odası (23 m2)	1	23	3
Çalışma Odası (26 m2)	1	26	1
Toplam	5	102	9

1.3.2. İdari Personel Hizmet Alanları

	Sayısı (Adet)	Alanı (m2)	Kullanan Sayısı
Servis (49 m2)	1	49	36
Çalışma Odası (18 m2)	3	54	3
Çalışma Odası (19 m2)	1	19	2
Çalışma Odası (21 m2)	5	125	6
Çalışma Odası (22 m2)	1	22	2
Çalışma Odası (23 m2)	2	46	3
Çalışma Odası (28 m2)	1	28	1

Çalışma Odası (45 m2)	1	45	1
Çalışma Odası (80 m2)	1	80	6
Çalışma Odası (86 m2)	1	86	1
Toplam	17	554	25

1.4- Ambar Alanları

Ambar Sayısı: 1 Adet

Ambar Alanı: 10 m²

Depo Alanı : 30 m²

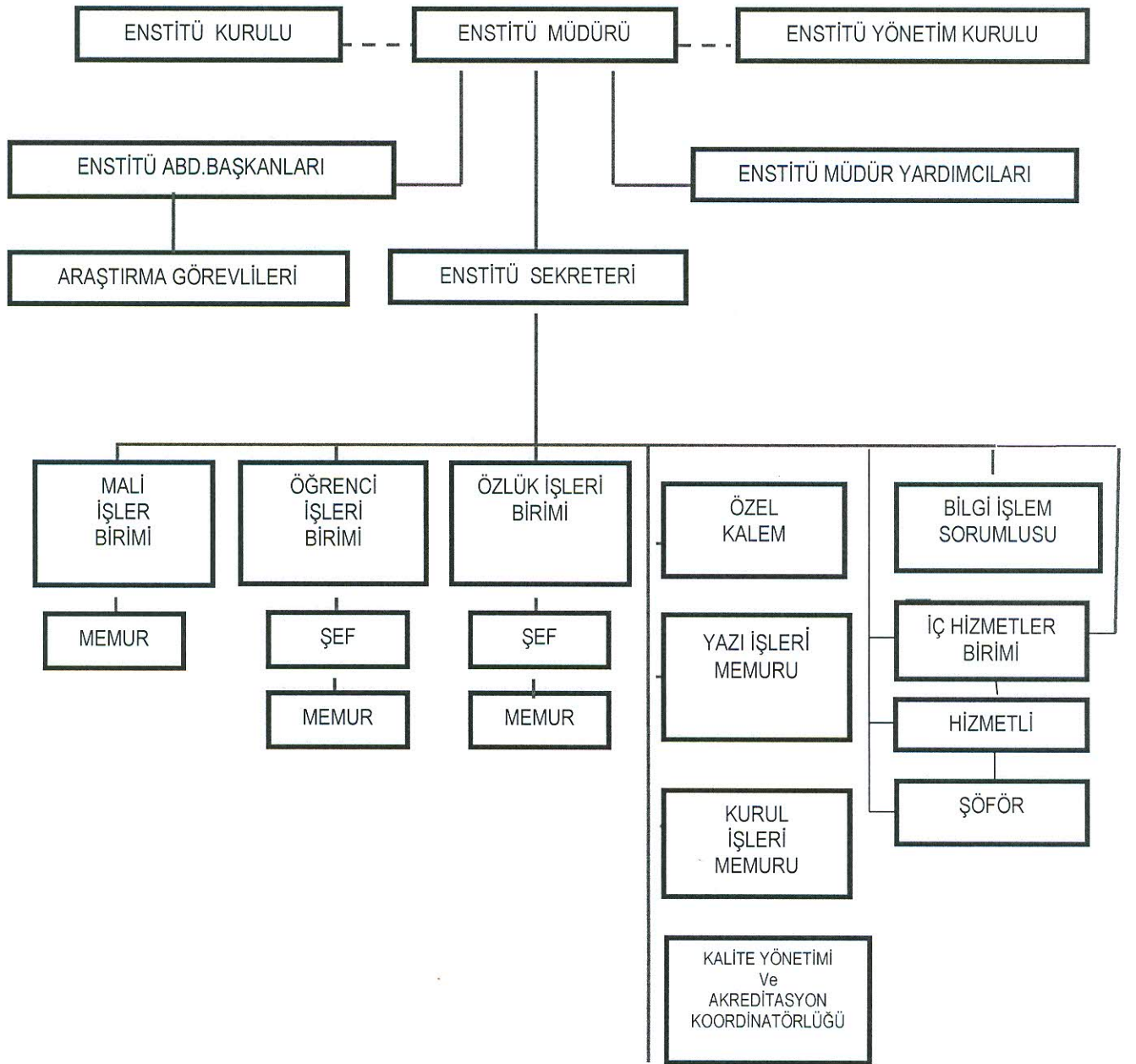
1.5- Arşiv Alanları

Arşiv Sayısı: 2 Adet

Arşiv Alanı: 60 m²

2- Örgüt Yapısı

2.1 Organizasyon Şeması



3.Bilgi ve Teknolojik Kaynaklar

3.1. Yazılımlar

Bu rapor döneminde bilişim sisteminde herhangi bir değişiklik olmamıştır. Birimimizde bilgi paylaşımı ‘sunucu’ da yer alan ortak bir klasör yardımıyla sağlanmaktadır.

3.2- Bilgisayarlar

Masa üstü bilgisayar Sayısı: 64Adet

Taşınabilir bilgisayar Sayısı: 6 Adet

3.3- Diğer Bilgi ve Teknolojik Kaynaklar

Cinsi	İdari Amaçlı (Adet)	Eğitim Amaçlı (Adet)	Araştırma Amaçlı (Adet)
Projeksiyon	1	13	-
Slayt makinesi	-	-	-
Tepegöz	-	2	-
Episkop	-	-	-
Barkot Okuyucu	-	-	-
Baskı makinesi	-	-	-
Fotokopi makinesi	3	-	-
Faks	1	-	-
Fotoğraf makinesi	1	-	-
Kameralar	-	-	-
Televizyonlar	1	3	-
Tarayıcılar	2	-	-
Müzik Setleri	-	-	-
Mikroskoplar	-	-	-
DVD ler	-	-	-
Akıllı Tahta	-	2	-

4- İnsan Kaynakları

(Biriminin faaliyet dönemi sonunda mevcut insan kaynakları, istihdam şekli, hizmet sınıfları, kadro unvanları, bilgilerine yer verilir.)

4.1- Akademik Personel

Akademik Personel					
	Kadroların Doluluk Oranına Göre			Kadroların İstihdam Şekline Göre	
	Dolu	Boş	Toplam	Tam Zamanlı	Yarı Zamanlı
Profesör					
Doçent					
Yrd. Doçent					
Öğretim Görevlisi					
Okutman					
Çevirici					
Eğitim- Öğretim Planlamacısı					
Araştırma Görevlisi	83*		83		
Uzman					

*68 kişi 2547 Sayılı Kanununun 35. Maddesi uyarınca Enstitümüzde bulunmaktadır.

4.2- Yabancı Uyruklu Akademik Personel

-(Enstitümüz kadrosunda yabancı uyruklu akademik personel yoktur.)

4.3- Diğer Üniv.Görevlendirilen Akademik Personel

-(Enstitümüz kadrosunda olup, diğer üniversitelerden görevlendirilen akademik personel yoktur.)

4.4- Başka Ün. Kurumda Görevlendirilen Akademik Personel

• Başka Üniversitelerden Üniversitemizde Görevlendirilen Akademik Personel		
Unvan	Çalıştığı Bölüm	Geldiği Üniversite
Profesör		
Doçent		
Yrd. Doçent		
Öğretim Görevlisi		
Okutman		
Çevirici		
Eğitim Öğretim Planlamacısı		
Araştırma Görevlisi *		
Uzman		
Toplam		

*Başka Üniversitelerden Üniversitemize Görevlendirilen Akademik Personel
(35.Madde ile görevlendirilen Araştırma Görevlileri.)

SIRA NO	ADI VE SOYADI	BÖLÜMÜ	GELDİĞİ ÜNİVERSİTE
1	GÖKMEN KATIPOĞLU	KAFKAS ÜNİVERSİTESİ	BİLGİSAYAR MÜHENDİSLİĞİ
2	EMRE ÜNSAL	CUMHURİYET ÜNİVERSİTESİ	BİLGİSAYAR MÜHENDİSLİĞİ
3	ONUR ÇAKIRGÖZ	BARTIN ÜNİVERSİTESİ	BİLGİSAYAR MÜHENDİSLİĞİ
4	MUSTAFA BATAR	MEHMET AKİF ERSOY ÜNİVERSİTESİ	BİLGİSAYAR MÜHENDİSLİĞİ
5	MANSUR ALP TOÇOĞLU	CELAL BAYAR ÜNİVERSİTESİ	BİLGİSAYAR MÜHENDİSLİĞİ
6	İSMAİL HAKKI PARLAK	ABANT İZZET BAYSAL ÜNİVERSİTESİ	BİLGİSAYAR MÜHENDİSLİĞİ
7	MEHMET CENGİZ	ADNAN MENDERES ÜNİVERSİTESİ	BİLGİSAYAR MÜHENDİSLİĞİ
8	ÖZLEM YERLİKAYA	BİTLİS EREN ÜNİVERSİTESİ	BİLGİSAYAR MÜHENDİSLİĞİ
9	ALİ CÜVİTOĞLU	MERSİN ÜNİVERSİTESİ	BİLGİSAYAR MÜHENDİSLİĞİ
10	MEHMET MİLLİ	ABANT İZZET BAYSAL ÜNİVERSİTESİ	BİLGİSAYAR MÜHENDİSLİĞİ
11	HÜSEYİN AŞKIN ERDEM	CELAL BAYAR ÜNİVERSİTESİ	BİLGİSAYAR MÜHENDİSLİĞİ

12	GÜLŞAH TULGER KARA	PAMUKKALE ÜNİVERSİTESİ	ÇEVRE MÜHENDİSLİĞİ
13	MURAT ÖZAYDINLI	ORDU ÜNİVERSİTESİ	DENİZ BİLİMLERİ VE TEKN.
14	MEHMET ÖNAL	BARTIN ÜNİVERSİTESİ	DENİZ BİLİMLERİ VE TEKN.
15	MESUT TANER	BURSA TEKNİK ÜNİVERSİTESİ	DENİZ BİLİMLERİ VE TEKN.
16	FIRAT BİLGİN	KAFKAS ÜNİVERSİTESİ	ELEKTRİK- ELEKTRONİK MÜHENDİSLİĞİ
17	ERDOĞAN ALDEMİR	BATMAN ÜNİVERSİTESİ	ELEKTRİK- ELEKTRONİK MÜHENDİSLİĞİ
18	YUSUF KARACA	KARAMANOĞLU MEHMETBEY ÜNİVERSİTESİ	ELEKTRİK- ELEKTRONİK MÜHENDİSLİĞİ
19	FATMA SELEN KARASLAN	ABDULLAH GÜL ÜNİVERSİTESİ	ENDÜSTRİ MÜHENDİSLİĞİ
20	MUSTAFA AVCI	YALOVA ÜNİVERSİTESİ	ENDÜSTRİ MÜHENDİSLİĞİ
21	ELİF DOĞDU AYTAÇ	BARTIN ÜNİVERSİTESİ	ENDÜSTRİ MÜHENDİSLİĞİ
22	NURHAN DUDAKLI	HİTİT ÜNİVERSİTESİ	ENDÜSTRİ MÜHENDİSLİĞİ
23	YASEMİN POLAT	CELAL BAYAR ÜNİVERSİTESİ	ENDÜSTRİ MÜHENDİSLİĞİ
24	MÜMİN EMRE ŞENOL	CELAL BAYAR ÜNİVERSİTESİ	ENDÜSTRİ MÜHENDİSLİĞİ
25	UFUK PAKSU	KIRKLARELİ ÜNİVERSİTESİ	FİZİK
26	KERİM ZIYLAN	BÜLENT ECEVİT ÜNİVERSİTESİ	GEMİ MAKİNALARI İŞL. MÜH.
27	MURAT BAYRAKTAR	BÜLENT ECEVİT ÜNİVERSİTESİ	GEMİ MAKİNALARI İŞL. MÜH.
28	BURAK GÖKSU	BÜLENT ECEVİT ÜNİVERSİTESİ	GEMİ MAKİNALARI İŞL. MÜH.
29	ONUR YÜKSEL	BÜLENT ECEVİT ÜNİVERSİTESİ	GEMİ MAKİNALARI İŞL. MÜH.
30	YİĞİT GÜLMEZ	İSKENDERUN TEKNİK ÜNİVERSİTESİ	GEMİ MAKİNALARI İŞL. MÜH.
31	UMUT YÜCEL	NEVŞEHİR HACI BEKTAŞ VELİ ÜNİVERSİTESİ	İNŞAAT MÜHENDİSLİĞİ
32	MUHAMMER KESKİNATEŞ	KARAMANOĞLU MEHMETBEY ÜNİVERSİTESİ	İNŞAAT MÜHENDİSLİĞİ
33	BARIŞ TANRIVERDİ	UŞAK ÜNİVERSİTESİ	İNŞAAT MÜHENDİSLİĞİ
34	BAHAR YALÇIN	BARTIN ÜNİVERSİTESİ	İSTATİSTİK

35	BEKİR ÇETİNTAV	MEHMET AKİF ERSOY ÜNİVERSİTESİ	İSTATİSTİK
36	SELİM ORHUN SUSAM	TUNCELİ ÜNİVERSİTESİ	İSTATİSTİK
37	BERHAN ÇOBAN	GAZİOSMANPAŞA ÜNİVERSİTESİ	İSTATİSTİK
38	MAHMUT SAMİ ERDOĞAN	İSTANBUL MEDENİYET ÜNİVERSİTESİ	İSTATİSTİK
39	UĞUR BİNZAT	ÇANKIRI KARATEKİN ÜNİVERSİTESİ	İSTATİSTİK
40	TÜMAY KADAKCI KOCA	MUĞLA SITKI KOÇMAN ÜNİVERSİTESİ	JEOLJİ MÜHENDİSLİĞİ
41	FİKRET DOĞRU	ATATÜRK ÜNİVERSİTESİ	JEOFİZİK MÜHENDİSLİĞİ
42	ÇAĞLAR ÖZER	ATATÜRK ÜNİVERSİTESİ	JEOFİZİK MÜHENDİSLİĞİ
43	FUNDA İÇKE	NEVŞEHİR HACI BEKTAŞ VELİ ÜNİVERSİTESİ	JEOFİZİK MÜHENDİSLİĞİ
44	EREN PAMUK	NEVŞEHİR HACI BEKTAŞ VELİ ÜNİVERSİTESİ	JEOFİZİK MÜHENDİSLİĞİ
45	MURAT KARA	ABANT İZZET BAYSAL ÜNİVERSİTESİ	MAKİNA MÜHENDİSLİĞİ
46	AKAR DOĞAN	TUNCELİ ÜNİVERSİTESİ	MAKİNA MÜHENDİSLİĞİ
47	SALİH DEMİRTAŞ	ERZİNCAN ÜNİVERSİTESİ	MAKİNA MÜHENDİSLİĞİ
48	MEHMET UYAR	BAYBURT ÜNİVERSİTESİ	MAKİNA MÜHENDİSLİĞİ
49	SETENAY AKDUMAN	SAKARYA ÜNİVERSİTESİ	MATEMATİK
50	BERKAN HIZARCI	BALIKESİR ÜNİVERSİTESİ	MEKATRONİK MÜH.
51	RAFET CAN ÜMÜTLÜ	CUMHURİYET ÜNİVERSİTESİ	MEKATRONİK MÜH.
52	ŞEFİKA İPEK ŞAMLI LÖK	BALIKESİR ÜNİVERSİTESİ	MEKATRONİK MÜH.
53	NAİL AKÇURA	İZMİR KATİP ÇELEBİ ÜNİVERSİTESİ	MEKATRONİK MÜH.
54	EKREM YAVUZ	BALIKESİR ÜNİVERSİTESİ	MEKATRONİK MÜH.
55	SERKAN DOĞANAY	İZMİR KATİP ÇELEBİ ÜNİVERSİTESİ	MEKATRONİK MÜH.
56	AHMET ÇAĞRI KILINÇ	OSMANİYE KORKUT ATA ÜNİVERSİTESİ	METALURJİ VE MALZEME MÜHENDİSLİĞİ
57	ŞÜKRÜ KAYA	BİTLİS EREN ÜNİVERSİTESİ	METALURJİ VE MALZEME MÜHENDİSLİĞİ
58	GÜLŞEN CENGİZ	ATATÜRK ÜNİVERSİTESİ	MİMARLIK
59	TUĞBA SARICAOĞLU	NECMETTİN ERBAKAN	MİMARLIK

		ÜNİVERSİTESİ	
60	CAN HAZAL AÇIKGÖZ AR	MUSTAFA KEMAL ÜNİVERSİTESİ	MİMARLIK
61	RABİA AKGÜL	MUSTAFA KEMAL ÜNİVERSİTESİ	MİMARLIK
62	TUBA NUR BAZ	FIRAT ÜNİVERSİTESİ	MİMARLIK
63	SENEM TEZCAN	NİĞDE ÜNİVERSİTESİ	ŞEHİR VE BÖLGE PLANLAMA
64	ESRA KUT GÖRGÜN	ABDULLAH GÜL ÜNİVERSİTESİ	ŞEHİR VE BÖLGE PLANLAMA
65	CEREN AĞIN	MUŞ ALPARSLAN ÜNİVERSİTESİ	ŞEHİR VE BÖLGE PLANLAMA
66	UMUT ERDEM	MUĞLA SITKI KOÇMAN ÜNİVERSİTESİ	ŞEHİR VE BÖLGE PLANLAMA
67	GÖRKEM GEDİK	PAMUKKALE ÜNİVERSİTESİ	TEKSTİL MÜHENDİSLİĞİ
68	DUYGU ERDEM	SELÇUK ÜNİVERSİTESİ	TEKSTİL MÜHENDİSLİĞİ

4.5- ÖYP Kapsamında Enstitümüzde Öğrenim Gören Araştırma Görevlileri

AD	SOYAD	SEVİYESİ	KADROSUNUN BULUNDUĞU ÜNİVERSİTE
Ahmet Çağrı	KILINÇ	Yüksek Lisans	Osmaniye Korkut Ata Üniversitesi
Akar	DOĞAN	Doktora	Tunceli Üniversitesi
Ali	CÜVİTOĞLU	Yüksek Lisans	Mersin Üniversitesi
Alican	DOĞAN	Yüksek Lisans	Dokuz Eylül Üniversitesi
Ashihan	NASIF	Doktora	Dokuz Eylül Üniversitesi
Atilla	ONGAR	Doktora	Dokuz Eylül Üniversitesi
Ayşe	UĞURCAN ATMACA	Doktora	Dokuz Eylül Üniversitesi
Bahar	YALÇIN	Doktora	Bartın Üniversitesi
Baran	BOZYİĞİT	Doktora	Dokuz Eylül Üniversitesi
Barış	TANRIVERDİ	Doktora	Uşak Üniversitesi
Begüm	KARA	Doktora	Dokuz Eylül Üniversitesi
Berhan	ÇOBAN	Doktora	Gaziosmanpaşa Üniversitesi
Berkan	HIZARCI	Doktora	Balıkesir Üniversitesi
Burak	GÖKSU	Yüksek Lisans	Bülent Ecevit Üniversitesi
Burcu	KUBUR	Doktora	Harran Üniversitesi
Can Hazal	AÇIKGÖZ	Yüksek Lisans	Mustafa Kemal Üniversitesi
Canberk	HAZAR	Yüksek Lisans	Bülent Ecevit Üniversitesi
Ceren	AĞIN	Doktora	Muş Alparslan Üniversitesi
Çağlar	ÖZER	Doktora	Atatürk Üniversitesi

Çağrı	ÇERİK	Doktora	Dokuz Eylül Üniversitesi
Çiğdem	TEPE	Doktora	Dokuz Eylül Üniversitesi
Derya	BAYRIL AYKUT	Doktora	Dokuz Eylül Üniversitesi
Duygu	ERDEM	Doktora	Selçuk Üniversitesi
Efem	BİLGİÇ	Doktora	Dokuz Eylül Üniversitesi
Ekrem	YAVUZ	Doktora	Balıkesir Üniversitesi
Elif	AYTAÇ	Doktora	Bartın Üniversitesi
Erdoğan	ALDEMİR	Doktora	Batman Üniversitesi
Eren	PAMUK	Doktora	Nevşehir Hacı Bektaş Veli Üniversitesi
Esra	KUT GÖRGÜN	Yüksek Lisans	Abdullah Gül Üniversitesi
Fatma	YELKENCİ SERT	Doktora	Dokuz Eylül Üniversitesi
Fırat	BİLGİN	Yüksek Lisans	Kafkas Üniversitesi
Fikret	DOĞRU	Doktora	Atatürk Üniversitesi
Funda	ÖNSEN	Doktora	Nevşehir Hacı Bektaş Veli Üniversitesi
Göksu	TÜYSÜZOĞLU	Doktora	Dokuz Eylül Üniversitesi
Gülşah	EKİN KARTAL	Doktora	Dokuz Eylül Üniversitesi
Gülşen	CENGİZ	Doktora	Atatürk Üniversitesi
Hakan	ALYÜRÜK	Doktora	Dokuz Eylül Üniversitesi
Hüseyin Aşkın	ERDEM	Doktora	Celal Bayar Üniversitesi
İsmail Hakkı	PARLAK	Doktora	Abant İzzet Baysal Üniversitesi
Kerim	ZIYLAN	Yüksek Lisans	Bülent Ecevit Üniversitesi
Kubilay	BAYRAMOĞLU	Yüksek Lisans	Bülent Ecevit Üniversitesi
Mahmut Sami	ERDOĞAN	Doktora	İstanbul Medeniyet Üniversitesi
Mansur Alp	TOÇOĞLU	Doktora	Celal Bayar Üniversitesi
Mehmet	CENGİZ	Doktora	Adnan Menderes Üniversitesi
Mehmet	MİLLİ	Doktora	Abant İzzet Baysal Üniversitesi
Mehmet	ÖNAL	Doktora	Bartın Üniversitesi
Mehmet	UYAR	Doktora	Bayburt Üniversitesi
Meltem	GÜLLÜSAÇ	Doktora	Dokuz Eylül Üniversitesi
Mesut	TANER	Doktora	Bursa Teknik Üniversitesi
Muhammer	KESKİNATEŞ	Doktora	Karamanoğlu Mehmetbey Üniversitesi
Murat	BAYRAKTAR	Doktora	Bülent Ecevit Üniversitesi
Murat	DEMİR	Yüksek Lisans	Dokuz Eylül Üniversitesi
Murat	KARA	Doktora	Abant İzzet Baysal Üniversitesi
Mustafa	AVCI	Doktora	Yalova Üniversitesi
Mustafa	BATAR	Doktora	Mehmet Akif Ersoy Üniversitesi
Mustafa	SOFTA	Doktora	Dokuz Eylül Üniversitesi
Mümin Emre	ŞENOL	Yüksek Lisans	Celal Bayar Üniversitesi
Nahit	ÖZTOPRAK	Doktora	Dokuz Eylül Üniversitesi
Nail	AKÇURA	Doktora	İzmir Katip Çelebi Üniversitesi
Nazile Buğurcan	DİŞİBÜYÜK	Doktora	Dokuz Eylül Üniversitesi

Nazlı	ÜREN	Doktora	Dokuz Eylül Üniversitesi
Nurhan	DUDAKLI	Doktora	Hitit Üniversitesi
Nurten	ÖZDEMİR	Yüksek Lisans	Dokuz Eylül Üniversitesi
Onur	YÜKSEL	Yüksek Lisans	Bülent Ecevit Üniversitesi
Oylum	ÇOLPANKAN	Doktora	Dokuz Eylül Üniversitesi
Özge	CANLI	Doktora	Dokuz Eylül Üniversitesi
Özge	KART	Doktora	Dokuz Eylül Üniversitesi
Özgür	DANIŞMAN	Doktora	Dokuz Eylül Üniversitesi
Özlem	YERLİKAYA	Yüksek Lisans	Bitlis Eren Üniversitesi
Rabia	AKGÜL	Yüksek Lisans	Mustafa Kemal Üniversitesi
Rafet Can	ÜMÜTLÜ	Doktora	Cumhuriyet Üniversitesi
Salih	DEMİRTAŞ	Doktora	Erzincan Üniversitesi
Selim Orhun	SUSAM	Doktora	Tunceli Üniversitesi
Senem	TEZCAN	Doktora	Niğde Üniversitesi
Serhan	KÖKTAŞ	Doktora	Dokuz Eylül Üniversitesi
Serkan	DOĞANAY	Doktora	İzmir Katip Çelebi Üniversitesi
Setenay	AKDUMAN	Doktora	Sakarya Üniversitesi
Süleyman Aykut	KORKMAZ	Yüksek Lisans	Dokuz Eylül Üniversitesi
Şefika İpek	LÖK	Doktora	Balıkesir Üniversitesi
Şükrü	KAYA	Yüksek Lisans	Bitlis Eren Üniversitesi
Tuba	EVGİN	Doktora	Dokuz Eylül Üniversitesi
Tuba Nur	BAZ	Yüksek Lisans	Fırat Üniversitesi
Tuğba	SARICAOĞLU	Doktora	Necmettin Erbakan Üniversitesi
Ufuk	PAKSU	Doktora	Kırklareli Üniversitesi
Uğur	BİNZAT	Yüksek Lisans	Çankırı Karatekin Üniversitesi
Umut	YÜCEL	Doktora	Nevşehir Hacı Bektaş Veli Üniversitesi
Umut	ERDEM	Doktora	Muğla Sıtkı Koçman Üniversitesi
Ümit	HORASAN	Doktora	Dokuz Eylül Üniversitesi
Yasemin	POLAT	Doktora	Celal Bayar Üniversitesi
Yiğit	GÜLMEZ	Yüksek Lisans	İskenderun Teknik Üniversitesi
Yusuf	KARACA	Doktora	Karamanoğlu Mehmetbey Üniversitesi
Ahmet Çağrı Akar	KILINÇ DOĞAN	Yüksek Lisans Doktora	Osmaniye Korkut Ata Üniversitesi Tunceli Üniversitesi
Ali	CÜVİTOĞLU	Yüksek Lisans	Mersin Üniversitesi
Alican	DOĞAN	Yüksek Lisans	Dokuz Eylül Üniversitesi
Aslıhan	NASIF	Doktora	Dokuz Eylül Üniversitesi
Atilla	ONGAR	Doktora	Dokuz Eylül Üniversitesi
Ayşe	UĞURCAN ATMACA	Doktora	Dokuz Eylül Üniversitesi

4.6- ÖYP Kapsamında Enstitümüzde Öğrenim Gören Araştırma Görevlilerinin Bölümlere Göre Dağılımı

BÖLÜM	YÜKSEKLİSANS	DOKTORA
Bilgisayar Bilimleri	1	0
Bilgisayar Mühendisliği	2	8
Çevre Mühendisliği	0	1
Deniz Bilimleri ve Teknolojisi	0	4
Elektrik ve Elektronik Mühendisliği	1	3
Endüstri Mühendisliği	1	5
Fizik	0	1
Gemi Makinaları İşletme Mühendisliği	6	1
İnşaat Mühendisliği	0	4
İstatistik	1	6
Jeofizik Mühendisliği	0	5
Jeoloji Mühendisliği	0	2
Maden Mühendisliği	0	2
Makina Mühendisliği	0	7
Matematik	0	4
Mekatronik Mühendisliği	1	6
Metalurji ve Malzeme Mühendisliği	2	2
Mimarlık	4	3
Şehir ve Bölge Planlama	1	3
Tekstil Mühendisliği	1	3
	21	70

4.7- Sözleşmeli Akademik Personel

-(Enstitümüzde çalışan sözleşmeli akademik personel yoktur.)

4.8- Akademik Personelin Yaş İtibariyle Dağılımı

Akademik Personelin Yaş İtibariyle Dağılımı						
	21-25 Yaş	26-30 Yaş	31-35 Yaş	36-40 Yaş	41-50 Yaş	51- Üzeri
Kişi Sayısı	5	57	21	1	-	-
Yüzde	6,02	68,68	25,30	1,20	-	-

4.9- İdari Personel

İdari Personel (Kadroların Doluluk Oranına Göre)			
	Dolu	Boş	Toplam
Genel İdari Hizmetler	13	5	
Sağlık Hizmetleri Sınıfı			
Teknik Hizmetleri Sınıfı			
Eğitim ve Öğretim Hizmetleri sınıfı			
Avukatlık Hizmetleri Sınıfı.			
Din Hizmetleri Sınıfı			
Yardımcı Hizmetli	2	1	
Toplam	15	6	

4.10- İdari Personelin Eğitim Durumu

İdari Personelin Eğitim Durumu					
	İlköğretim	Lise	Ön Lisans	Lisans	Y.L. ve Dokt.
Kişi Sayısı	1	5	1	8	
Yüzde	6,67	33,33	6,67	53,33	

4.11- İdari Personelin Hizmet Süreleri

İdari Personelin Hizmet Süresi						
	1 – 3 Yıl	4 – 6 Yıl	7 – 10 Yıl	11 – 15 Yıl	16 – 20 Yıl	21 – Üzeri
Kişi Sayısı	-	-	1	-	5	9
Yüzde	-	-	6,67	-	33,33	60

4.12- İdari Personelin Yaş İtibariyle Dağılımı

İdari Personelin Yaş İtibariyle Dağılımı						
	21-25 Yaş	26-30 Yaş	31-35 Yaş	36-40 Yaş	41-50 Yaş	51- Üzeri
Kişi Sayısı	-	1	-	-	10	4
Yüzde	-	6,67	-	-	66,67	26,66

4.13- İşçiler

-Enstitümüzde işçi kadrosunda çalışan personel yoktur.

5. Sunulan Hizmetler

5.1- Eğitim Hizmetleri

5.1.1- Öğrenci Sayıları

Öğrenci Sayıları									
Birim Adı	I. Öğretim			II. Öğretim			Toplam		Genel Toplam
	E	K	Top.	E	K	Top.	Kız	Erkek	
Fakülteler									
Yüksekokullar									
Enstitüler	1558	1007	2565	96	48	144	1055	1654	2709
Meslek Yüksekokulları									
Toplam									

5.1.2- Yabancı Dil Hazırlık Sınıfı Öğrenci Sayıları

Yabancı Dil Eğitimi Gören Hazırlık Sınıfı Öğrenci Sayıları ve Toplam Öğrenci Sayısına Oranı								
Birim Adı	I. Öğretim			II. Öğretim			I. ve II. Öğretim Toplamı(a)	Yüzde*
	E	K	Top.	E	K	Top.	Sayı	
Fakülteler/Enstitüler	202	108	310	7	2	9	316	11,77
Yüksekokullar								

*Yabancı dil eğitimi gören öğrenci sayısının toplam öğrenci sayısına oranı (Yabancı dil eğitimi gören öğrenci sayısı/Toplam öğrenci sayısı*100)

5.1.3- Yüksek Lisans ve Doktora Programları

Enstitülerdeki Öğrencilerin Yüksek Lisans (Tezli/ Tezsiz) ve Doktora Programlarına Dağılımı				
BÖLÜM	YL_ TEZLI	YL_ TEZSIZ	DR	TOPLAM
Bilgisayar Bilimleri	23	0	0	23
Bilgisayar Mühendisliği	127	20	58	205
Biyomedikal Teknolojiler	24	0	4	28
Biyoteknoloji	10	0	4	14
Coğrafi Bilgi Sistemleri	42	24	7	73
Çevre Mühendisliği	98	0	32	130
Çevresel Yerbilimleri	7	0	0	7
Deniz Bilimleri ve Teknolojisi	69	0	41	110
Deprem Yönetimi	19	1	0	20
Doğal Yapı Taşları ve Süs Taşları	21	0	0	21
Elektrik ve Elektronik Mühendisliği	125	0	30	155
Endüstri Mühendisliği	125	75	21	221
Fizik	37	0	16	53
Gemi Makinaları İşletme Mühendisliği	17	0	4	21
İnşaat Mühendisliği	204	0	56	260
İstatistik	67	0	24	91
İş Sağlığı ve Güvenliği	42	43	1	86
Jeofizik Mühendisliği	29	0	11	40
Jeoloji Mühendisliği	111	0	16	127
Jeotermal Enerji	38	0	0	38
Kimya	43	0	16	59
Lojistik Mühendisliği	5	22	0	27
Maden Mühendisliği	66	0	17	83
Makina Mühendisliği	249	0	42	291
Matematik	23	0	10	33
Mekatronik Mühendisliği	42	0	16	58
Metalurji ve Malzeme Mühendisliği	50	0	16	66
Mimarlık	131	0	36	167
Nanobilim ve Nanomühendislik	31	0	12	43
Şehir ve Bölge Planlama	88	0	24	112
Tekstil Mühendisliği	25	0	22	47
TOPLAM	1988	185	536	2709

5.1.5. Yabancı Uyruklu Öğrenciler

Yabancı Uyruklu Öğrencilerin Sayısı ve Bölümleri			
	Bölümü		
	Kadın	Erkek	Toplam
Fakülteler			
Yüksekokullar			
Enstitüler	38	108	146
Meslek Yüksekokulları			
TOPLAM	37	96	146

5.1.6. Yabancı Uyruklu Öğrencilerin Geldikleri Ülkelere Göre dağılımı

YABANCI UYRUKLU ÖĞRENCİLERİN GELDİKLERİ ÜLKELER	SAYI
A.B.D.	1
Afganistan	8
ALMANYA	2
ARNAVUTLUK	1
AZERBEYCAN	7
BURUNDI	1
CEZAYİR	3
ÇİN	2
DİĞER ÜLKELER	1
ENDONEZYA	1
ERITREAN	1
ETİYOPYA	1
FAS	2
FİLİPİNLER	1
FİLİSTİN	4
GANNA	3
HİNDİSTAN	2
IRAK	7
İRAN	42
Kazakistan	2
Kırgız	1
Kırgızistan	2
KONGO DEMOKRATİK CUMHURİYETİ	3
Kosova	1
Libya	1

LÜBNAN	1
MACARİSTAN	2
MADAGASKAR	1
Malawian	1
MALİ	2
MEKSİKA	2
Mısır	1
MOĞOLİSTAN	2
MORİTANYA	1
NEPAL	1
NİJER	4
NİJERYA	1
PAKİSTAN	2
RUANDA	1
Senegal	1
SOMALİ	4
SUDAN	3
SURİYE	5
TANZANYA	1
TOGO	1
TUNUS	1
ÜRDÜN	2
Yemen	2
Yunan	1
ZAMBİYA	2
ZİMBABVE	1
TOPLAM	146

6.Yönetim ve İç Kontrol Sistemi

Birimimizin mali işleyişi, harcama öncesi kontrol ve satın alma ve ihale gibi karar alma süreci Merkezi Yönetim Harcama Belgeleri Yönetmeliği'ne göre yapılmaktadır.

II. AMAÇ ve HEDEFLER

A- İdarenin Amaç ve Hedefleri

Dokuz Eylül Üniversitesi'nin misyonu çerçevesinde; lisansüstü eğitimin kalitesinde sürekli iyileşme ve böylece paydaşların memnuniyetinin artırılmasını hedefleyen bir yönetim anlayışı ile topluma ekonomik, sosyal ve kültürel zenginliği artmış bireyler kazandırmak.

Uluslararası öğrenci sayısını yükseltmek amacıyla lisansüstü programların tanıtımını yapmak. Anabilim Dallarının öğrenci ve öğretim üyesi değişimi konusunda yapacakları anlaşmaları desteklemek, teşvik etmek.

Yaratıcı, yenilikçi, buluşçu bir üniversite olmanın gereği olarak üniversite-sanayi işbirliğini arttırarak, sanayinin ihtiyaç duyduğu konularda lisansüstü tez çalışmalarını desteklemek.

Anabilim dalları ile Ege Bölgesi Üniversitelerinin işbirliğini arttırarak dünyadaki bilimsel gelişmelerin ışığında ortak lisansüstü programlar açmak ve var olan programları güçlendirerek bilgi toplumunun ihtiyaçlarını karşılayabilen uzmanlar yetiştirmek.

Bilginin üretilmesi, aktarılması ve yayılması amacıyla yüksek lisans ve doktora öğrencisi/mezununun tezi ile ilgili yapmış olduğu yayınların sayı ve nitelik olarak iyileştirilmesini teşvik etmek.

Lisansüstü programların gelişimi ve denetimini sağlamak üzere öz değerlendirme çalışmaları yapmak.

III. FAALİYETLERE İLİŞKİN BİLGİ ve DEĞERLENDİRMELER

A. Mali Bilgiler

2016 Mali Yılı 9.088.340,00 TL olan ödeneğinden 8.880.140,00 TL.'sı kullanılmış olup, bu durumda giderlerdeki gerçekleşme oranı % 97,7 dır. Nakit akım tablosuna birimin geliri olmadığı için yer verilmemiştir. İç, dış denetim yapılmadığı için raporları bulunmamaktadır. Bütçe giderleri gelişimi ve mali süreç ile bilgiler aşağıda tablolar halinde verilmiştir.

1. Bütçe Uygulama Sonuçları

1.1-Bütçe Giderleri

	2016 BÜTÇE BAŞLANGIÇ ÖDENEĞİ	2016 GERÇEKLEŞME TOPLAMI	GERÇEK. ORANI
	TL	TL	%
BÜTÇE GİDERLERİ TOPLAMI	9.088.340,00	8.880.140,00	%97,7
01 - PERSONEL GİDERLERİ	8.231.350,00	8.047.150,00	%97,7
02 - SOSYAL GÜVENLİK KURUMLARINA DEVLET PRİMİ GİDERLERİ	684.100,00	680.100,00	%99
03 - MAL VE HİZMET ALIM GİDERLERİ	172.890,00	152.890,00	%88
05 - CARİ TRANSFERLER	-	-	
06 - SERMAYE GİDERLERİ			

B. Performans Bilgileri

1- Faaliyet ve Proje Bilgileri

1.1. Faaliyet Bilgileri

2016 yılında Enstitümüzde sempozyum, kongre, konferans niteliğinde bilimsel toplantı düzenlenmemiştir. Enstitümüzdeki lisansüstü öğrencilerimizin yönetmelik gereği öğrenim gördükleri anabilim dallarında verdikleri, isteyen tüm dinleyicilerin katılımına açık seminer sayısı toplam 314' dür.

1.2 Yayınlarla İlgili Faaliyet Bilgileri

Enstitümüzde yapılan lisansüstü tezlerden 2016 yılında üretilen makale ve bildiriler aşağıdaki tabloda verilmiştir.

Yüksek Lisans ve Doktora Tezlerinden Üretilen Makale ve Bildiriler

YAYIN TÜRÜ	2015 YILINDA	2016 YILINDA
Uluslararası Makale	103	85
Ulusal Makale	10	13
Uluslararası Bildiri	138	205
Ulusal Bildiri	73	56
Kitap	1	3

1.3 Üniversiteler Arasında Yapılan İkili Anlaşmalar

ÜNİVERSİTE ADI	ANLAŞMANIN İÇERİĞİ
Ege Üniversitesi	Biyomedikal Teknolojiler Sanayi Ortak Doktora Programı

1.4 Proje Bilgileri

Bilimsel Araştırma Proje Sayısı					
PROJELER	2016				
	Önceki Yılandan Devreden Proje	Yıl İçinde Eklenen Proje	Toplam	Yıl İçinde Tamamlanan Proje	Toplam Ödenek TL
DPT					
TÜBİTAK					
A.B.					
BİLİMSEL ARAŞTIRMA PROJELERİ (Üniversitemiz Özgelirleri ile destekli)					286.285,00+
	12	10	22	15	307.721,95
DİĞER					
TOPLAM	12	10	22	15	594.006,95 TL.

IV. KURUMSAL KABİLİYET ve KAPASİTENİN DEĞERLENDİRİLMESİ

GÜÇLÜ YÖNLER (G)	ZAYIF YÖNLER (Z)
<p>-Lisansüstü programların sayısı, içerik ve alan çeşitliği açılarından bölge üniversitelerine görece üstünlüğü</p> <p>-Ege Bölgesinde Fen ve Mühendislik alanlarında Lisansüstü düzeyde eğitim veren en eski ve köklü kurum olması</p> <p>-Diploma Eki ve AKTS Etiketini ile derece ve diplomaların tanınırlığının artırılmış olması</p> <p>-Enstitü Anabilim Dallarında alanlarında uzman ve deneyimli öğretim kadrolarının bulunması</p> <p>-Zorunlu İngilizce Hazırlık Sınıfı uygulamasının varlığı</p> <p>-Öğretim üyelerinin lisansüstü tez çalışmalarının dış destekli projelere dönüştürülmesi çabalarının artması</p> <p>-Tez çalışmalarının tamamlanır tamamlanmaz araştırmacıların yararlanmasına sunulmak üzere enstitü web sayfamızda yayınlanması</p> <p>-Nitelikli, uygun eğitilmiş, öğrenci ve öğretim üyeleri ile iletişimi son derece iyi olan bir idari kadronun varlığı</p> <p>-İyi tanımlanmış ve işletilen yönetim süreçlerinin varlığı.</p>	<p>-Kampüse ulaşım olanaklarının ve öğrencilerinin ders dışı zamanlarını geçirebileceği alanların yetersiz olması</p> <p>-Enstitü ile ilgili işlemlerde Üniversite Bilgi İşlem desteğinin yetersiz kalması</p> <p>-Lisansüstü öğrencilerinin ulusal ve /veya uluslararası bilimsel toplantılara katılımı için finansal destek verilememesi</p> <p>-Disiplinlerarası programlarda öğretim üyeleri arasındaki işbirliği ve takım çalışmalarının istenen düzeyde olmaması</p> <p>-Lisansüstü programlara, özellikle doktora programlarına, başvuru sayılarının hedeflenen düzeyde olmaması</p> <p>-Üniversite -Sanayi işbirliğinin yeterli düzeye getirilememesi.</p> <p>-Lisansüstü programların tanıtımının etkin olarak yapılamaması.</p> <p>-Lisansüstü öğrencilerinin istihdamına yönelik Araş.Gör. kadrolarının yetersizliği</p> <p>-Yapılan lisansüstü çalışmaların yurt içi ve yurt dışı patent başvurularında istenilen seviyede artışı sağlayamaması.</p> <p>- Lisansüstü çalışmaların bilimsel gelişmeyi destekler nitelikte olduğuna ilişkin kurumun kendi içinde, devreye soktuğu kapsamlı, nesnel ölçütlerin olmaması</p> <p>- %100 İngilizce olan programların sayısının istenilen düzeyde olmaması.</p>

FIRSATLAR (F)	TEHDİTLER (T)
<p>-DEÜ Teknoloji Geliştirme A.Ş.'nin kurulmuş ve faaliyete geçmiş olması</p> <p>-Son yıllarda proje çalışmalarına verilen ulusal desteklerin çeşitlilik ve bütçe olarak artış göstermesi (TÜBİTAK Projeleri, San-Tez, BAP vb.)</p> <p>-Sanayi kuruluşlarından üniversitelere işbirliği ve ortak proje başvurularının artması</p> <p>-Genelde ve Üniversitemiz özelinde bilgiye erişimin hızlı ve kolay olması</p> <p>-İzmir' in öğrenciler için cazip ve yaşanması kolay bir şehir olması.</p>	<p>-İzmir' de eğitim –öğretim hizmeti veren Üniversite sayısının ve dolayısıyla rekabetin artması</p> <p>-Öğrencilerin üniversitemizi tercihlerinde önemli rol oynayacak burs veya araştırma görevlisi kadrosu olanaklarının artırılamaması</p>