



Sayı (Our Ref) : 91640200.840.00- 638  
Konu (Subject) :


27.01.2016

REKTÖRLÜK MAKAMINA  
(Strateji Geliştirme Daire Başkanlığı)

İLGİ : 14.12.2015 tarih ve 57625511/040.05/-2039 sayılı yazınız.

İlgi yazınız ile istenen Enstitümüze ait 2015 yılı Birim Faaliyet Raporu'na ilişkin bilgiler ekte sunulmuş olup, [emre.cuhadar@deu.edu.tr](mailto:emre.cuhadar@deu.edu.tr) adresine e-posta ile gönderilmiştir.

Bilgilerinizi ve gereğini arz ederim.

  
Prof. Dr. Ayşe OKUR  
Müdür

Eki: 1 Adet 2015 yılı Birim Faaliyet Raporu



2015 YILI  
DEÜ  
FEN BİLİMLERİ ENSTİTÜSÜ  
FAALİYET  
RAPORU

## İÇİNDEKİLER

ÜST YÖNETİCİ SUNUŞU.....	
I- GENEL BİLGİLER.....	
A- Misyon ve Vizyon.....	
B- Yetki, Görev ve Sorumluluklar .....	
C- İdareye İlişkin Bilgiler.....	
1- Fiziksel Yapı.....	
2- Örgüt Yapısı.....	
3- Bilgi ve Teknolojik Kaynaklar .....	
4- İnsan Kaynakları .....	
5- Sunulan Hizmetler .....	
6- Yönetim ve İç Kontrol Sistemi .....	
D- Diğer Hususlar .....	
II- AMAÇ ve HEDEFLER .....	
A- İdarenin Amaç ve Hedefleri .....	
III- FAALİYETLERE İLİŞKİN BİLGİ VE DEĞERLENDİRMELER .....	
A- Mali Bilgiler .....	
B- Performans Bilgileri .....	
1- Faaliyet ve Proje Bilgileri .....	
IV- KURUMSAL KABİLİYET ve KAPASİTENİN DEĞERLENDİRİLMESİ .....	
A- Üstünlükler .....	
B- Zayıflıklar .....	
C- Değerlendirme .....	
V- ÖNERİ VE TEDBİRLER .....	

## YÖNETİCİ SUNUŞU

DEÜ Fen Bilimleri Enstitüsü (FBE) temel bilimler, uygulamalı bilimler ve disiplinlerarası alanlarda eğitim-öğretim hizmeti verilen ve kurumsal gelişme ve sürekli iyileştirmeyi temel yaklaşım olarak benimsemiş bir kurumdur.

Ege Bölgesinde Fen ve Mühendislik alanlarında lisansüstü düzeyde eğitim veren en eski ve köklü kurum olan Enstitümüzde, 2015-2016 öğretim yılı güz yarıyılı itibari ile 31 Anabilim dalında 53 Tezli, 8 Örgün Öğretim, 6 İkinci Öğretim Tezsiz Yüksek Lisans programı, 31 Anabilim dalında 41 doktora programı açık olup toplam 2057 yüksek lisans, 501 doktora öğrencisi öğrenim görmektedir. Bu öğrencilerden 133 tanesi yabancı uyruklu olup, 66 tanesi Türkiye burslusu statüsündedir. Enstitümüz programlarından, kuruluşundan itibaren 3764 yüksek lisans ve 930 doktora öğrencisi mezun olmuştur.

2015 yılında Enstitümüz programlarına 489 lisansüstü öğrenci kayıtlanmış olup, bu sayı 2014 yılında 625'dir. 2015 yılında kayıtlanan yüksek lisans öğrencilerinin ALES (Sayısal) puanı; en düşük 55.839, en yüksek 96.271, ortalama 73.52, lisans mezuniyet not ortalaması; en düşük 56.69, en yüksek 99, ortalama 77.54 ve doktora programlarına kayıtlanan öğrencilerin ALES (sayısal) puanı; en düşük 61.389, en yüksek 91.774, ortalama 78.40 ve yüksek lisans mezuniyet not ortalaması; en düşük 80, en yüksek 100, ortalama 91.86'dır.

Günümüzde küreselleşme, yeni teknolojiler, internet devrimi, rekabetin artması, yükseköğretime talebin artması gibi dinamikler gerek ulusal gerekse uluslararası tüm yüksek öğretim kurumlarında değişimi zorunlu hale getirmektedir. Öğrenci ve öğretim üyelerimizin yaratıcı ve yenilikçi düşüncelerinin bilgi toplumuna hizmet edecek somut sonuçlara dönüşebilmesi için bilimsel üretkenliğin ve paylaşımın hızla arttırılmasına gereksinim vardır.

Enstitümüz bu sürece katkıda bulunabilmek amacıyla öncelikle yürütülen tezlerin üniversite-sanayi işbirliği ile proje çalışmalarına dönüştürülebilmesi için öğretim üyelerinin teşvik edilmesi gerektiğini düşünmekte ve özellikle disiplinlerarası ve gelişime açık alanlarda yeni lisansüstü programların açılmasını hedeflemektedir. 2013 yılında Ege Üniversitesi ile ortak İleri Biyomedikal Teknolojiler Sanayi Doktora Programı'na öğrenci alınmaya başlanmış ve Biyoteknoloji, Nanobilim ve Nanomühendislik doktora programlarımız açılmıştır. 2014 yılında da İş Sağlığı ve Güvenliği ile Bilgisayar Bilimleri Yüksek Lisans programlarımız ve 2015 yılında Kimya Anabilim dalı altında Biyokimya tezli yüksek lisans programımız açılmıştır. Yükseköğretim kurumlarıyla yenilik ve yaratıcılık yönünden birlikteliklere

girilmesi ve eşgüdümün sağlanması amacıyla Ege Bölgesi'nde yer alan üniversiteler ile ortak çalışmalar yapılmaktadır.

Üretilen bilgilerin, aktarılması ve yayılması amacıyla Enstitümüzde tamamlanan tezler, web sayfamız aracılığıyla dijital olarak yayınlanarak, açık erişime sunulmaktadır.

Lisansüstü tezlerinin yayına dönüşmesi için tezli yüksek lisans programından mezun olacak öğrenciye ulusal - uluslararası hakemli bir dergide makale yayınlanması ya da ulusal – uluslararası bilim kurulu olan toplantılarda en az bir bildirisinin kabul edilmiş olma zorunluğu getirilmiştir. Doktora öğrencileri için ise Art&Humanities, SSCI, SCI, SCI-Expanded veya doçentlik başvurusu için kabul edilmiş olan indexleri kapsayan bir dergide tezi ile ilgili bir makale ve ulusal – uluslararası katılımlı bilimsel toplantılarda en az bir bildirisinin kabul edilmiş olması mezuniyet şartı olarak aranmaktadır.

Gelişmekte olan üniversitelerin ihtiyaçları doğrultusunda nitelikli öğretim elemanları yetiştirmek üzere Enstitümüz bünyesinde 31 yüksek lisans ve 66 doktora olmak üzere toplam 97 araştırma görevlisi ÖYP kapsamında eğitim görmektedir.

Öğrencilerimize önemli tarihleri, değişen uygulamaları duyurmak ya da Enstitümüzün Lisansüstü Eğitim-Öğretim ve Sınav Uygulama Esaslarında yer alan bazı kural ve işlemleri anımsatmak amacıyla Enstitü web sayfasında “Enstitüden Mesajınız Var” köşesi oluşturulmuştur.

Lisansüstü öğretimde çeşitliliğin getirdiği zenginliği ve farklı anlayışların birlikteliğinin zorluğunu aynı anda yaşamakta olan Enstitümüz 2016 yılında da öğrenci nitelik ve sayısının artırılması, güncel ve ülkemizin yetişmiş araştırmacı insan gücü gereksinimlerinin karşılanmasına katkı sağlayacak yeni lisansüstü programların açılması ve tez çalışmalarından üretilen yayın sayısının artırılması yönündeki çabalarını sürdürecektir.

Eğitim sistemimizi geliştirerek iç ve dış paydaşlara yönelik hizmet kalitesini arttırmak amacıyla Enstitü bünyesinde Kalite Yönetimi ve Akreditasyon Koordinatörlüğü kurulmuş ve bu kapsamda çalışmalara başlanmıştır.

Nisan 2015'te yeni hizmet binasına taşınan Enstitümüzün tüm sınıfları yenilenmiş, bilgisayar programları güncellenmiş ve öğrencilerimizin hizmetine sunulmuştur. Çalışmalarımızda teknolojik yenilikleri uygulama çabalarımıza Üniversite üst yönetimimizin verdiği desteğin sürmesi, 2016 yılında sürekli iyileştirme çalışmalarımızı bir adım daha ileriye taşımamıza katkıda bulunacaktır.

**Prof. Dr. Ayşe OKUR**

**Fen Bilimleri Enstitü Müdürü**

5018 sayılı Kamu Mali Yönetim ve Kontrol Kanununun, 5436 sayılı Kanunun 3. maddesi ile değişik 41. ve “Kamu İdarelerince Hazırlanacak Faaliyet Raporları hakkındaki Yönetmelik”in 11. maddesi uyarınca Birim İdare Faaliyet Raporları esas alınarak Fen Bilimleri Enstitüsü 2015 İdare Faaliyet Raporu hazırlanmıştır. Ayrıca “Harcama Yetkilisi İç Kontrol Güvence Beyanı tarafımdan onaylanmıştır.

Prof. Dr. Ayşe OKUR

Fen Bilimleri Enstitü Müdürü

### İÇ KONTROL GÜVENCE BEYANI <sup>6[6]</sup>

Harcama yetkilisi olarak yetkim dahilinde;

Bu raporda yer alan bilgilerin güvenilir, tam ve doğru olduğunu beyan ederim.

Bu raporda açıklanan faaliyetler için idare bütçesinden harcama birimimize tahsis edilmiş kaynakların etkili, ekonomik ve verimli bir şekilde kullanıldığını, görev ve yetki alanım çerçevesinde iç kontrol sisteminin idari ve mali kararlar ile bunlara ilişkin işlemlerin yasallık ve düzenliliği hususunda yeterli güvence sağladığını ve harcama birimizde süreç kontrolünün etkin olarak uygulandığını bildiririm.

Bu güvence, harcama yetkilisi olarak sahip olduğum bilgi ve değerlendirmeler, “benden önceki harcama yetkilisi/yetkililerinden almış olduğum bilgiler” iç kontroller, iç denetçi raporları ile Sayıştay raporları gibi bilgim dahilindeki hususlara dayanmaktadır. <sup>7[7]</sup>

Burada raporlanmayan, idarenin menfaatlerine zarar veren herhangi bir husus hakkında bilgim olmadığını beyan ederim. <sup>8[8]</sup>

(Yer-tarih)

27.01.2016

DEÜ Fen Bilimleri Enstitüsü

Prof. Dr. Ayşe OKUR

Enstitü Müdürü

<sup>6[6]</sup> Harcama yetkilileri tarafından imzalanan iç kontrol güvence beyanı birim faaliyet raporlarına eklenir.

<sup>7[7]</sup>Yıl içinde harcama yetkilisi değişmişse “benden önceki harcama yetkilisi/yetkililerinden almış olduğum bilgiler” ibaresi de eklenir.

<sup>8[8]</sup>Harcama yetkilisinin herhangi bir çekincesi varsa bunlar liste olarak eklenir ve beyanın bu çekincelerle birlikte dikkate alınması gerektiği belirtilir.

## I. GENEL BİLGİLER

### A. Misyon ve Vizyon

**MİSYONUMUZ:** Enstitünün temel amacı, Üniversitemizde Fen ve Mühendislik Bilimleri alanında sürdürülen lisansüstü eğitimi (Yüksek Lisans ve Doktora) düzenlemek, bilimsel ve teknolojik gelişmeleri inceleyerek lisansüstü çalışma ve projelere yön vermek, öğrencilerini güncel konularda ileri araştırmalara yöneltmektir.

**VİZYONUMUZ:** DEÜ FBE Türkiye’de bilgi toplumunun gelişimine öncülük ederek sürekli açık olmayı, öğrenmeyi ve öğretmeyi hedefleyen; kazanılan değerleri toplumun gelişen gereksinimlerine uyarlayan ve çözüm üreten sorumlu ve üstün nitelikli profesyoneller ve araştırmacılar yetiştirmeyi sağlayan lisansüstü eğitim ve öğretim hizmeti sunan bir kurum olacaktır.

### B. Yetki, Görev ve Sorumluluklar

Fen Bilimleri Enstitüsü Dokuz Eylül Üniversitesi’ne bağlı olarak, 22.06.1982 tarih ve 41 sayılı Yüksek Öğretim Kurumları Teşkilatı Hakkında Kanun Hükmünde Kararname’nin 18/h maddesi gereğince kurulmuştur. 06.10.1982 gün ve 17830 sayılı Resmi Gazete’de Lisansüstü Öğretim Yönetmeliği yayınlanmasından sonra ilgili yönetmelik hükümlerine göre öğrenci alınımına başlanmış olup, 20 Temmuz 1982 tarihinden bu yana eğitim ve öğretim faaliyetleri aralıksız olarak başarıyla sürdürülmektedir.

03 Mart 1983 gün ve 17976 sayılı Resmi Gazete’de yayınlanarak yürürlüğe girmiş olan “Lisansüstü Eğitim ve Öğretim Enstitülerinin Teşkilat ve İşleyiş Yönetmeliği”nin 5. maddesi uyarınca Fen Bilimleri Enstitüsü’nün Anabilim dalları Dokuz Eylül Üniversitesi’ne bağlı Mühendislik , Mimarlık, Fen Fakültesi ve Denizcilik Fakültesi’nin ilgili bölümleri ile Deniz Bilimleri ve Teknolojisi Enstitüsü anabilim dallarından ve Fen Bilimleri Enstitüsüne bağlı Disiplinlerarası Anabilim Dallarından oluşmaktadır.



## GEÇERLİ GÖREV TANIMI LİSTESİ

1. Enstitü Müdürü
2. Enstitü Müdür Yardımcısı
3. Enstitü Disiplinlerarası Anabilim Dalı Başkanı
4. Enstitü Kurulu
5. Enstitü Yönetim Kurulu
6. Enstitü Sekreteri
7. Araştırma Görevlisi
8. Kalite Yönetimi ve Akreditasyon Koordinatörlüğü
9. Mali İşler Memuru
10. Taşınır Kayıt ve Kontrol Yetkilisi
11. Satın Alma Memuru
12. Bilgi İşlem Sorumlusu
13. Öğrenci İşleri Şefi
14. Öğrenci İşleri Memuru
15. Özlük İşleri Şefi
16. Özlük İşleri Memuru
17. Kurul İşleri Memuru
18. Yazı İşleri Memuru
19. Evrak Kayıt Memuru
20. Özel Kalem Sekreteri
21. Hizmetli
22. Şoför

**Enstitü Müdürü:**

Enstitü Müdürü görevinin kapsamı, 2547 sayılı Kanunla dekanlara verilmiş olan görevleri Enstitü bakımından yerine getirmektir.

- Dokuz Eylül Üniversitesi Rektörü' ne birinci derecede sorumludur.

**Enstitü Müdür Yardımcısı:**

Enstitü Müdür Yardımcısı görevinin kapsamı, 2547 sayılı Kanunla dekan yardımcılara verilmiş olan görevleri Enstitü bakımından yerine getirmektir.

- Enstitü Müdürü'ne birinci derecede sorumludur.

**Enstitü Disiplinlerarası Anabilim Dalı Başkanı:**

Anabilim dalı başkanının (Disiplinlerarası program) görevinin kapsamı, ilgili anabilim dalına ait bilimsel çalışmaları yerine getirmektir.

- Enstitü Müdürü'ne birinci derece sorumludur.

**Araştırma Görevlisi:**

Anabilim dalındaki eğitim öğretim faaliyetlerine katkı sağlamaktır.

- Anabilim dalı başkanına birinci derecede sorumludur.

**Enstitü Sekreteri:**

Enstitü Sekreteri görevinin kapsamı, kendisine bağlı birimlerdeki işlerin öngörülmesi, uygulanması ve denetlenmesi etkinliklerini yürütmektir.

- Enstitü Müdürü'ne birinci derece sorumludur.

**Kalite Yönetimi ve Akreditasyon Koordinatörlüğü:**

Kalite Yönetimi ve Akreditasyon Koordinatörlüğü görevinin kapsamı, Enstitüde Kalite Yönetim Sisteminin ulusal ve uluslararası kalite standartlarına uygun olarak etkin bir şekilde kurulması; yürütülmesi; dokümanların hazırlanması, sisteme uygunluk açısından gözden geçirilmesi ve dağıtılmasıdır.

- Enstitü Sekreteri'ne birinci derece sorumludur.

### **Öğrenci İşleri Şefi:**

Öğrenci İşleri Şefinin görevinin kapsamı, Öğrenci İşleri Birimi'nde; Anabilim Dalları'na bağlı programlarda lisansüstü öğrenim gören tüm öğrencilerin, öğrencilik işlemlerinin yürütülmesini ve denetlenmesini sağlamaktır.

- Enstitü Sekreteri'ne birinci derecede sorumludur.

### **Öğrenci İşleri Memuru:**

Öğrenci İşleri Memuru görevinin kapsamı, Enstitü Öğrenci İşleri Birimi'nde; sorumlu olduğu Anabilim Dalları'na bağlı programlarda lisansüstü öğrenim gören tüm öğrencilerin, öğrencilik işlemlerinin yürütülmesidir.

- Öğrenci İşleri Şefi'ne birinci derecede sorumludur.

### **Özlük İşleri Şefi:**

Özlük işleri şefinin görevinin kapsamı, Enstitü içerisinde yer alan akademik ve idari personelin tüm özlük ve görevlendirme işlemlerinin yürütülmesidir.

- Enstitü sekreterine birinci derecede sorumludur.

### **Özlük İşleri Memuru:**

Özlük işleri memurunun görevinin kapsamı, Enstitü içerisinde yer alan akademik ve idari personelin tüm özlük ve görevlendirme işlemlerinin yürütülmesidir.

- Özlük İşleri Şefi'ne birinci derecede sorumludur.

### **Mali İşler Memuru:**

Mali işler memuru görevinin kapsamı, Mali İşler Birimi içerisindeki tüm işlerin yürütülmesidir.

- Enstitü Sekreteri'ne birinci derecede sorumludur.

### **Yazı İşleri Memuru:**

Yazı işleri memuru görevinin kapsamı, Enstitü Müdürlüğü'ne gelen ve giden tüm evraklarla ilgili iç ve dış yazışma işlemlerini ve duyurularını yapmaktır.

- Enstitü Sekreteri'ne birinci derecede sorumludur.

**Kurul İşleri Memuru:**

Kurul işleri memuru görevinin kapsamı Enstitü Kurulu ve Enstitü Yönetim Kurulu'nda alınan tüm kararların yazımı ve yazılan kararların dağıtımının sağlanmasıdır.

- Enstitü Sekreteri'ne birinci derecede sorumludur.

**Evrak Kayıt Memuru:**

Evrak Kayıt memurunun görevinin kapsamı, Enstitü Müdürlüğü'ne gelen evrakların teslim alınması ve kaydı. Giden evrakların kaydı ve ilgili evrakların ilgili birim ve kişilere ulaştırılmasıdır.

- Enstitü Sekreterine birinci derecede sorumludur.

**Özel Kalem Sekreteri:**

Özel kalem sekreterinin görevinin kapsamı; Enstitü Müdürü, Enstitü Müdür Yardımcıları ve Enstitü Sekreterinin verdiği görevleri yürütmek ve Enstitüdeki işlemlerin yürütülmesinde gerekli iletişim ve organizasyonun sağlanmasıdır.

- Enstitü Sekreteri'ne birinci derecede sorumludur.

**Bilgi İşlem Sorumlusu:**

Bilgi işlem sorumlusu görevinin kapsamı, Enstitüde mevcut bulunan bilgisayarlarla ilgili bakım, onarım, yedekleme ve gerekli yazılımların kurulum işlemlerinin yürütülmesidir.

- Enstitü Sekreteri'ne birinci derecede sorumludur.

**Taşınır Kayıt ve Kontrol Yetkilisi:**

Taşınır Kayıt ve Kontrol Yetkilisi görevinin kapsamı, Mali İşler Biriminde döner sermaye işlemleri içinde yer alan Taşınır kayıt ve kontrol işlemlerinin yürütülmesidir.

- Enstitü Müdürü ve Enstitü Sekreteri'ne birinci derecede sorumludur.

**Hizmetli:**

Hizmetli görevlisi görevinin kapsamı, Enstitüde mevcut büroların bina ana girişlerin kendi görev bölümü içinde yer alan kısımlarının temizliği, evrak dağıtım işlerini kapsar.

- Enstitü Sekreteri'ne birinci derecede sorumludur.

## **Şoför:**

Şoför görevinin kapsamı, Enstitü'nün dış birimlerle iletişimini, geliş gidişini sağlamada taşıt desteğini sağlar. Enstitü için yapılması gerekli taşıma işlerinin yapılmasında yardımcı olur.

- Enstitü Sekreteri'ne birinci derecede sorumludur.

## **C. İdareye İlişkin Bilgiler**

### **1. Fiziksel Yapı**

Enstitümüzün idari işlemleri, 01.04.2015 tarihinde taşınılan Tınaztepe kampüsündeki yeni hizmet binasında sürdürülmektedir.

Yabancı Dil Hazırlık Sınıfı öğrencilerimizin eğitim-öğretimi Buca' da, Yabancı Diller Yüksekokulunda, Yüksek Lisans ve Doktora seviyesindeki dersler ilgili anabilim dallarındaki dersane ve laboratuvarlarda, disiplinler arası programların dersleri ve laboratuvar çalışmaları ise Enstitü dersliklerinde ve laboratuvarlarında yapılmaktadır.

Bu faaliyet döneminde birimimizde 29 adet telefon, 1 adet faks, 26 adet yazıcı, 3 adet tarayıcı, 2 adet tepegöz, 14 adet projeksiyon makinesi, 2 adet sunucu, 66 adet bilgisayar, 6 Adet Dizüstü Bilgisayar, 3 adet Fotokopi Makinesi, 1 adet Fotoğraf Makinesi, 4 adet Televizyon, 2 adet akıllı tahta bulunmaktadır.

#### **a. Fiziki alan ihtiyacı ve öneriler:**

Enstitümüz 01.04.2015 tarihinden itibaren Buca Tınaztepe Kampusundaki yeni binasına taşınmış ve matbaa biriminin de bulunduğu binanın iki katında eğitim ve öğretim hizmetlerini sunmaya başlamıştır. Mevcut fiziki alan şu andaki ihtiyaçlar için yeterlidir.

### 1.1 Eğitim Alanları Derslikler

<b>Eğitim Alanı</b>	<b>Kapasitesi 0-50</b>	<b>Kapasitesi 51-75</b>	<b>Kapasitesi 76-100</b>	<b>Kapasitesi 101-150</b>	<b>Kapasitesi 151-250</b>	<b>Kapasitesi 251-Üzeri</b>
<b>Anfi</b>						
<b>Sınıf</b>	<b>6</b>					
<b>Bilgisayar Lab.</b>						
<b>Diğer Lab.</b>	<b>1</b>					
<b>Toplam</b>	<b>7</b>					

### 1.2.-Toplantı – Konferans Salonları

	<b>Kapasitesi 0-50</b>	<b>Kapasitesi 51-75</b>	<b>Kapasitesi 76-100</b>	<b>Kapasitesi 101-150</b>	<b>Kapasitesi 151-250</b>	<b>Kapasitesi 251-Üzeri</b>
<b>Toplantı Salonu</b>	<b>3</b>					
<b>Konferans Salonu</b>						
<b>Toplam</b>	<b>3</b>					

### 1.3- Hizmet Alanları

#### 1.3.1. Akademik Personel Hizmet Alanları

	Sayısı (Adet)	Alanı (m2)	Kullanan Sayısı
Çalışma Odası (21 m2)	3	63	5
Çalışma Odası (23 m2)	1	23	3
Çalışma Odası (26 m2)	1	26	1
<b>Toplam</b>	<b>5</b>	<b>102</b>	<b>9</b>

#### 1.3.2. İdari Personel Hizmet Alanları

	Sayısı (Adet)	Alanı (m2)	Kullanan Sayısı
Servis (49 m2)	1	49	36
Çalışma Odası (18 m2)	3	54	3
Çalışma Odası (19 m2)	1	19	2
Çalışma Odası (21 m2)	5	125	6
Çalışma Odası (22 m2)	1	22	2
Çalışma Odası (23 m2)	2	46	3
Çalışma Odası (28 m2)	1	28	1
Çalışma Odası (45 m2)	1	45	1
Çalışma Odası (80 m2)	1	80	6
Çalışma Odası (86 m2)	1	86	1
<b>Toplam</b>	<b>17</b>	<b>554</b>	<b>25</b>

#### **1.4- Ambar Alanları**

Ambar Sayısı: 1 Adet

Ambar Alanı: 10 m<sup>2</sup>

Depo Alanı : 30 m<sup>2</sup>

#### **1.5- Arşiv Alanları**

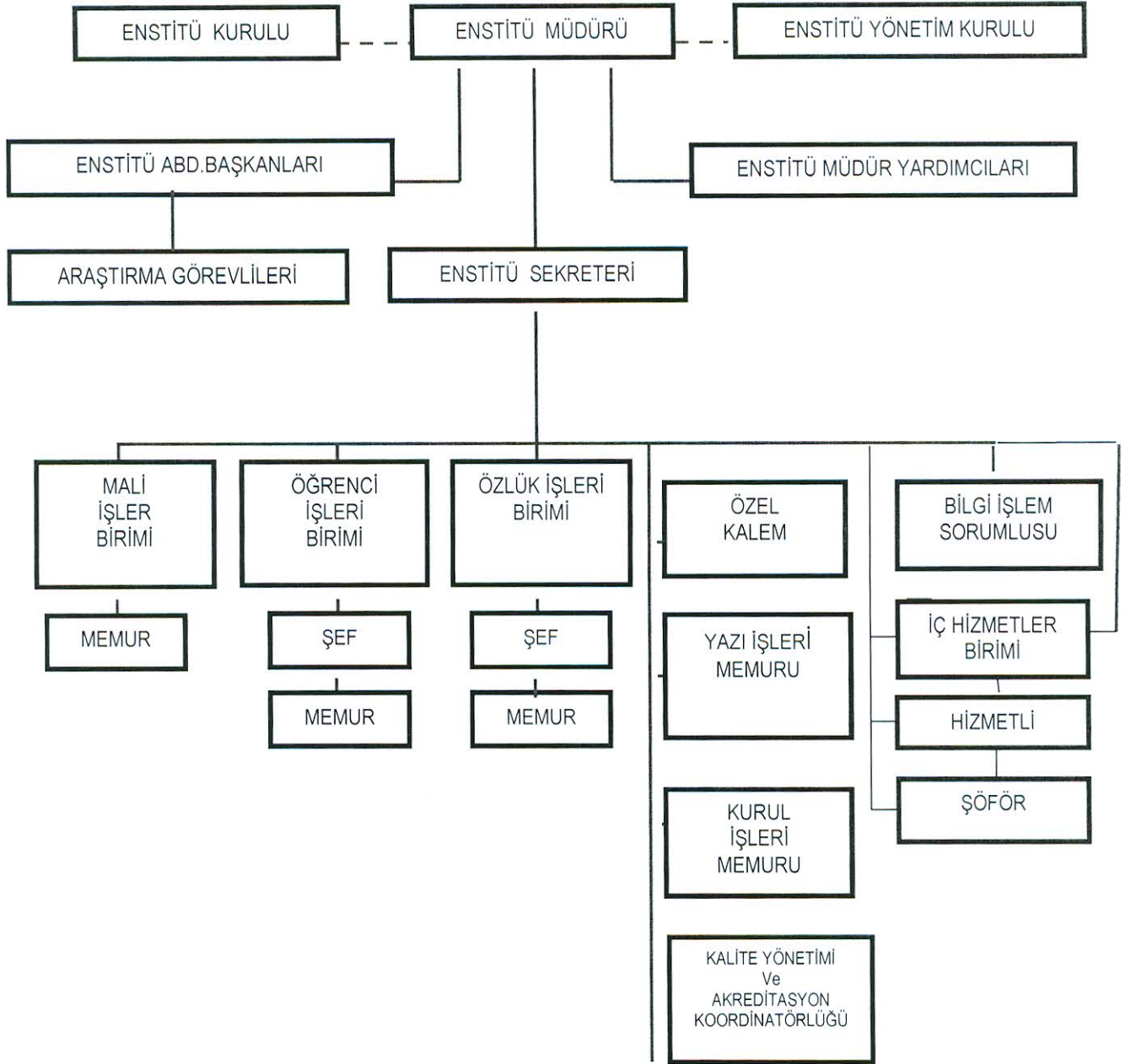
Arşiv Sayısı: 2 Adet

Arşiv Alanı: 60 m<sup>2</sup>



## 2- Örgüt Yapısı

### 2.1 Organizasyon Şeması



Rapor döneminde organizasyon şemasına Kalite Yönetimi ve Akreditasyon Koordinatörlüğü eklenmiştir.

### 3.Bilgi ve Teknolojik Kaynaklar

#### 3.1. Yazılımlar

Bu rapor döneminde bilişim sisteminde herhangi bir değişiklik olmamıştır. Birimimizde bilgi paylaşımı ‘sunucu’ da yer alan ortak bir klasör yardımıyla sağlanmaktadır.

#### 3.2- Bilgisayarlar

Masa üstü bilgisayar Sayısı: 66Adet

Taşınabilir bilgisayar Sayısı: 6 Adet

#### 3.3- Diğer Bilgi ve Teknolojik Kaynaklar

Cinsi	İdari Amaçlı (Adet)	Eğitim Amaçlı (Adet)	Araştırma Amaçlı (Adet)
Projeksiyon	1	13	-
Slayt makinesi	-	-	-
Tepegöz	-	2	-
Episkop	-	-	-
Barkot Okuyucu	-	-	-
Baskı makinesi	-	-	-
Fotokopi makinesi	3	-	-
Faks	1	-	-
Fotoğraf makinesi	1	-	-
Kameralar	-	-	-
Televizyonlar	1	3	-
Tarayıcılar	3	-	-
Müzik Setleri	-	-	-
Mikroskoplar	-	-	-
DVD ler	-	-	-
Akıllı Tahta	-	2	-

#### 4- İnsan Kaynakları

(Biriminin faaliyet dönemi sonunda mevcut insan kaynakları, istihdam şekli, hizmet sınıfları, kadro unvanları, bilgilerine yer verilir.)

#### 4.1- Akademik Personel

Akademik Personel					
	Kadroların Doluluk Oranına Göre			Kadroların İstihdam Şekline Göre	
	Dolu	Boş	Toplam	Tam Zamanlı	Yarı Zamanlı
Profesör					
Doçent					
Yrd. Doçent					
Öğretim Görevlisi					
Okutman					
Çevirici					
Eğitim- Öğretim Planlamacısı					
Araştırma Görevlisi	85*		85		
Uzman					

\*70 kişi 2547 Sayılı Kanunun 35. Maddesi uyarınca Enstitümüzde bulunmaktadır.

#### 4.2- Yabancı Uyruklu Akademik Personel

-(Enstitümüz kadrosunda yabancı uyruklu akademik personel yoktur.)

#### 4.3- Diğer Üniv.Görevlendirilen Akademik Personel

-(Enstitümüz kadrosunda olup, diğer üniversitelerden görevlendirilen akademik personel yoktur.)

#### 4.4- Başka Üniv. Kurumda Görevlendirilen Akademik Personel

• Başka Üniversitelerden Üniversitemizde Görevlendirilen Akademik Personel		
Unvan	Çalıştığı Bölüm	Geldiği Üniversite
Profesör		
Doçent		
Yrd. Doçent		
Öğretim Görevlisi		
Okutman		
Çevirici		
Eğitim Öğretim Planlamacısı		
Araştırma Görevlisi *		
Uzman		
<b>Toplam</b>		

\*Başka Üniversitelerden Üniversitemize Görevlendirilen Akademik Personel  
(35.Madde ile görevlendirilen Araştırma Görevlileri.)

SIRA NO	ADI VE SOYADI	BÖLÜMÜ	GELDİĞİ ÜNİVERSİTE
1	GÖKMEN KATIPOĞLU	BİLGİSAYAR MÜHENDİSLİĞİ	KAFKAS ÜNİVERSİTESİ
2	EMRE ÜNSAL	BİLGİSAYAR MÜHENDİSLİĞİ	CUMHURİYET ÜNİVERSİTESİ
3	ONUR ÇAKIRGÖZ	BİLGİSAYAR MÜHENDİSLİĞİ	BARTIN ÜNİVERSİTESİ
4	MUSTAFA BATAR	BİLGİSAYAR MÜHENDİSLİĞİ	MEHMET AKİF ERSOY ÜNİVERSİTESİ
5	MANSUR ALP TOÇOĞLU	BİLGİSAYAR MÜHENDİSLİĞİ	CELAL BAYAR ÜNİVERSİTESİ
6	İSMAİL HAKKI PARLAK	BİLGİSAYAR MÜHENDİSLİĞİ	ABANT İZZET BAYSAL ÜNİVERSİTESİ
7	MEHMET CENGİZ	BİLGİSAYAR MÜHENDİSLİĞİ	ADNAN MENDERES ÜNİVERSİTESİ
8	MEHMET MİLLİ	BİLGİSAYAR MÜHENDİSLİĞİ	ABANT İZZET BAYSAL ÜNİVERSİTESİ
9	HÜSEYİN AŞKIN ERDEM	BİLGİSAYAR MÜHENDİSLİĞİ	CELAL BAYAR ÜNİVERSİTESİ
10	GÜLŞAH TULGER KARA	ÇEVRE MÜHENDİSLİĞİ	PAMUKKALE ÜNİVERSİTESİ
11	MURAT ÖZAYDINLI	DENİZ BİLİMLERİ VE TEKN.	ORDU ÜNİVERSİTESİ
12	MEHMET ÖNAL	DENİZ BİLİMLERİ VE TEKN.	BARTIN ÜNİVERSİTESİ
13	MESUT TANER	DENİZ BİLİMLERİ VE TEKN.	BURSA TEKNİK ÜNİVERSİTESİ
14	ERDOĞAN ALDEMİR	ELEKTRİK-ELEKTRONİK MÜHENDİSLİĞİ	BATMAN ÜNİVERSİTESİ
15	TİMUR DÜZENLİ	ELEKTRİK-ELEKTRONİK MÜHENDİSLİĞİ	AMASYA ÜNİVERSİTESİ
16	BURCU BARIŞ	ELEKTRİK-ELEKTRONİK MÜHENDİSLİĞİ	İZMİR KATİP ÇELEBİ ÜNİVERSİTESİ
17	YUSUF KARACA	ELEKTRİK-ELEKTRONİK MÜHENDİSLİĞİ	KARAMANOĞLU MEHMETBEY ÜNİVERSİTESİ
18	FATMA SELEN KARASLAN	ENDÜSTRİ MÜHENDİSLİĞİ	ABDULLAH GÜL ÜNİVERSİTESİ
19	İLKER GÖLCÜK	ENDÜSTRİ MÜHENDİSLİĞİ	ONDOKUZ MAYIS ÜNİVERSİTESİ
20	MUSTAFA AVCI	ENDÜSTRİ MÜHENDİSLİĞİ	YALOVA ÜNİVERSİTESİ
21	BURCU KUBUR	ENDÜSTRİ MÜHENDİSLİĞİ	HARRAN ÜNİVERSİTESİ

22	ELİF AYTAÇ	ENDÜSTRİ MÜHENDİSLİĞİ	BARTIN ÜNİVERSİTESİ
23	NURHAN DUDAKLI	ENDÜSTRİ MÜHENDİSLİĞİ	HİTİT ÜNİVERSİTESİ
24	YASEMİN POLAT	ENDÜSTRİ MÜHENDİSLİĞİ	CELAL BAYAR ÜNİVERSİTESİ
25	MÜMİN EMRE ŞENOL	ENDÜSTRİ MÜHENDİSLİĞİ	CELAL BAYAR ÜNİVERSİTESİ
26	MEHMET BATI	FİZİK	RECEP TAYYİP ERDOĞAN ÜNİVERSİTESİ
27	UFUK PAKSU	FİZİK	KIRKLARELİ ÜNİVERSİTESİ
28	KERİM ZİMLAN	GEMİ MAKİNALARI İŞL.MÜH.	BÜLENT ECEVİT ÜNİVERSİTESİ
29	MURAT BAYRAKTAR	GEMİ MAKİNALARI İŞL.MÜH.	BÜLENT ECEVİT ÜNİVERSİTESİ
30	ONUR GÜNAY	GEMİ MAKİNALARI İŞL.MÜH.	MERSİN ÜNİVERSİTESİ
31	UMUT YÜCEL	İNŞAAT MÜHENDİSLİĞİ	NEVŞEHİR HACI BEKTAŞ VELİ ÜNİVERSİTESİ
32	MUHAMMER KESKİNATEŞ	İNŞAAT MÜHENDİSLİĞİ	KARAMANOĞLU MEHMETBEY ÜNİVERSİTESİ
33	BARIŞ TANRIVERDİ	İNŞAAT MÜHENDİSLİĞİ	UŞAK ÜNİVERSİTESİ
34	JÜLİDE ÖNER	İNŞAAT MÜHENDİSLİĞİ	UŞAK ÜNİVERSİTESİ
35	BAHAR YALÇIN	İSTATİSTİK	BARTIN ÜNİVERSİTESİ
36	ŞERİFE ÖZKAR	İSTATİSTİK	İSTANBUL MEDENİYET ÜNİVERSİTESİ
37	BEKİR ÇETİNTAV	İSTATİSTİK	MEHMET AKİF ERSOY ÜNİVERSİTESİ
38	SELİM ORHUN SUSAM	İSTATİSTİK	TUNCELİ ÜNİVERSİTESİ
39	BERHAN ÇOBAN	İSTATİSTİK	GAZİOSMANPAŞA ÜNİVERSİTESİ
40	MAHMUT SAMİ ERDOĞAN	İSTATİSTİK	İSTANBUL MEDENİYET ÜNİVERSİTESİ
41	BESTE HAMİYE BEYAZTAŞ	İSTATİSTİK	İSTANBUL MEDENİYET ÜNİVERSİTESİ
42	UFUK BEYAZTAŞ	İSTATİSTİK	İSTANBUL MEDENİYET ÜNİVERSİTESİ
43	UĞUR BİNZAT	İSTATİSTİK	ÇANKIRI KARATEKİN ÜNİVERSİTESİ
44	TÜMAY KADAKCI KOCA	JEOLJİ MÜHENDİSLİĞİ	MUĞLA SITKI KOÇMAN ÜNİVERSİTESİ
45	FİKRET DOĞRU	JEOFİZİK MÜHENDİSLİĞİ	ATATÜRK ÜNİVERSİTESİ
46	ÇAĞLAR ÖZER	JEOFİZİK MÜHENDİSLİĞİ	ATATÜRK ÜNİVERSİTESİ
47	FUNDA ÖNSEN	JEOFİZİK MÜHENDİSLİĞİ	NEVŞEHİR HACI BEKTAŞ VELİ ÜNİVERSİTESİ
48	EREN PAMUK	JEOFİZİK MÜHENDİSLİĞİ	NEVŞEHİR HACI BEKTAŞ VELİ ÜNİVERSİTESİ
49	MURAT KARA	MAKİNA MÜHENDİSLİĞİ	ABANT İZZET BAYSAL ÜNİVERSİTESİ
50	AKAR DOĞAN	MAKİNA MÜHENDİSLİĞİ	TUNCELİ ÜNİVERSİTESİ
51	H.TARIK SERİNDAĞ	MAKİNA MÜHENDİSLİĞİ	MUSTAFA KEMAL ÜNİVERSİTESİ
52	VOLKAN ARIKAN	MAKİNA MÜHENDİSLİĞİ	OSMANİYE KORKUT ATA ÜNİVERSİTESİ

53	SALİH DEMİRTAŞ	MAKİNA MÜHENDİSLİĞİ	ERZİNCAN ÜNİVERSİTESİ
54	MEHMET UYAR	MAKİNA MÜHENDİSLİĞİ	BAYBURT ÜNİVERSİTESİ
55	SETENAY AKDUMAN	MATEMATİK	SAKARYA ÜNİVERSİTESİ
56	OĞUZHAN BOSTAN	MEKATRONİK MÜH.	ATATÜRK ÜNİVERSİTESİ
57	BERKAN HIZARCI	MEKATRONİK MÜH.	BALIKESİR ÜNİVERSİTESİ
58	RAFET CAN ÜMÜTLÜ	MEKATRONİK MÜH.	CUMHURİYET ÜNİVERSİTESİ
59	ŞEFİKA İPEK ŞAMLI	MEKATRONİK MÜH.	BALIKESİR ÜNİVERSİTESİ
60	AHMET ÇAĞRI KILINÇ	METALURJİ VE MALZEME MÜHENDİSLİĞİ	OSMANİYE KORKUT ATA ÜNİVERSİTESİ
61	GÜLŞEN CENGİZ	MİMARLIK	ATATÜRK ÜNİVERSİTESİ
62	TUĞBA SARICAOĞLU	MİMARLIK	NECMETTİN ERBAKAN ÜNİVERSİTESİ
63	CAN HAZAL AÇIKGÖZ	MİMARLIK	MUSTAFA KEMAL ÜNİVERSİTESİ
64	RABİA AKGÜL	MİMARLIK	MUSTAFA KEMAL ÜNİVERSİTESİ
65	NUR SİNEM ÖZCAN	ŞEHİR VE BÖLGE PLANLAMA	PAMUKKALE ÜNİVERSİTESİ
66	SENEM TEZCAN	ŞEHİR VE BÖLGE PLANLAMA	NİĞDE ÜNİVERSİTESİ
67	ESRA KUT	ŞEHİR VE BÖLGE PLANLAMA	ABDULLAH GÜL ÜNİVERSİTESİ
68	CEREN AĞIN	ŞEHİR VE BÖLGE PLANLAMA	MUŞ ALPARSLAN ÜNİVERSİTESİ
69	GÖRKEM GEDİK	TEKSTİL MÜHENDİSLİĞİ	PAMUKKALE ÜNİVERSİTESİ
70	DUYGU ERDEM	TEKSTİL MÜHENDİSLİĞİ	SELÇUK ÜNİVERSİTESİ

#### 4.5- ÖYP Kapsamında Enstitümüzde Öğrenim Gören Araştırma Görevlileri

AD	SOYAD	KADROSUNUN BULUNDUĞU ÜNİVERSİTE
Murat	KARA	Abant İzzet Baysal Üniversitesi
İsmail Hakkı	PARLAK	Abant İzzet Baysal Üniversitesi
Mehmet	MİLLİ	Abant İzzet Baysal Üniversitesi
Esra	KUT	Abdullah Gül Üniversitesi
Mehmet	CENGİZ	Adnan Menderes Üniversitesi
Timur	DÜZENLİ	Amasya Üniversitesi
Çağlar	ÖZER	Atatürk Üniversitesi
Gülşen	CENGİZ	Atatürk Üniversitesi
Oğuzhan	BOSTAN	Atatürk Üniversitesi
Berkan	HIZARCI	Balıkesir Üniversitesi
Şefika İpek	ŞAMLI	Balıkesir Üniversitesi
Ekrem	YAVUZ	Balıkesir Üniversitesi
Elif	AYTAÇ	Bartın Üniversitesi

Bahar	YALÇIN	Bartın Üniversitesi
Mehmet	ÖNAL	Bartın Üniversitesi
Erdoğan	ALDEMİR	Batman Üniversitesi
Mehmet	UYAR	Bayburt Üniversitesi
Mesut	TANER	Bursa Teknik Üniversitesi
Mümin Emre	ŞENOL	Celal Bayar Üniversitesi
Hüseyin Aşkın	ERDEM	Celal Bayar Üniversitesi
Mansur Alp	TOÇOĞLU	Celal Bayar Üniversitesi
Yasemin	POLAT	Celal Bayar Üniversitesi
Rafet Can	ÜMÜTLÜ	Cumhuriyet Üniversitesi
Uğur	BİN ZAT	Çankırı Karatekin Üniversitesi
Duygu	ERDEM	Dokuz Eylül Üniversitesi
Çiğdem	TEPE	Dokuz Eylül Üniversitesi
Berhan	ÇOBAN	Dokuz Eylül Üniversitesi
Ayşe	UĞURCAN ATMACA	Dokuz Eylül Üniversitesi
Atilla	ONGAR	Dokuz Eylül Üniversitesi
Aslıhan	NASIF	Dokuz Eylül Üniversitesi
Alican	DOĞAN	Dokuz Eylül Üniversitesi
Mustafa	SOFTA	Dokuz Eylül Üniversitesi
Nahit	ÖZTOPRAK	Dokuz Eylül Üniversitesi
Nazile Buğurcan	DİŞİBÜYÜK	Dokuz Eylül Üniversitesi
Gülter	BUDAKÇI	Dokuz Eylül Üniversitesi
Hakan	ALYÜRÜK	Dokuz Eylül Üniversitesi
Okan	ÖZDEMİR	Dokuz Eylül Üniversitesi
Oylum	ÇOLPANKAN	Dokuz Eylül Üniversitesi
Murat	DEMİR	Dokuz Eylül Üniversitesi
Meltem	GÜLLÜSAÇ	Dokuz Eylül Üniversitesi
Özge	KART	Dokuz Eylül Üniversitesi
Ümit	HORASAN	Dokuz Eylül Üniversitesi
Özge	CANLI	Dokuz Eylül Üniversitesi
Gülşah	EKİN KARTAL	Dokuz Eylül Üniversitesi
Nazlı	ÜREN	Dokuz Eylül Üniversitesi
Baran	BOZYİĞİT	Dokuz Eylül Üniversitesi
Begüm	KARA	Dokuz Eylül Üniversitesi
Özgür	DANIŞMAN	Dokuz Eylül Üniversitesi
Efem	BİLGİÇ	Dokuz Eylül Üniversitesi
Çağrı	ÇERİK	Dokuz Eylül Üniversitesi
Nurten	ÖZDEMİR	Dokuz Eylül Üniversitesi
Serhan	KÖKTAŞ	Dokuz Eylül Üniversitesi
Süleyman Aykut	KORKMAZ	Dokuz Eylül Üniversitesi
Tuba	EVGİN	Dokuz Eylül Üniversitesi
Derya	BAYRIL AYKUT	Dokuz Eylül Üniversitesi
Salih	DEMİRTAŞ	Erzincan Üniversitesi
Burcu	KUBUR	Harran Üniversitesi
Nurhan	DUDAKLI	Hitit Üniversitesi
Beste Hamiye	SERTDEMİR	İstanbul Medeniyet Üniversitesi

	BEYAZTAŞ	
Mahmut Sami	ERDOĞAN	İstanbul Medeniyet Üniversitesi
Şerife	ÖZKAR	İstanbul Medeniyet Üniversitesi
Ufuk	BEYAZTAŞ	İstanbul Medeniyet Üniversitesi
Burcu	BARIŞ	İzmir Katip Çelebi Üniversitesi
Kübra	KARADAĞ	İzmir Katip Çelebi Üniversitesi
Nail	AKÇURA	İzmir Katip Çelebi Üniversitesi
Bariş	BIDIKLI	İzmir Katip Çelebi Üniversitesi
Hatice Cansu	AYAZ	İzmir Katip Çelebi Üniversitesi
Fırat	BİLGİN	Kafkas Üniversitesi
Behice Meltem	KAYHAN	Karadeniz Teknik Üniversitesi
Muhammer	KESKİNATEŞ	Karamanoğlu Mehmetbey Üniversitesi
Yusuf	KARACA	Karamanoğlu Mehmetbey Üniversitesi
Ufuk	PAKSU	Kırklareli Üniversitesi
Tuğba	SARICAOĞLU	Necmettin Erbakan Üniversitesi
Bekir	ÇETİNTAV	Mehmet Akif Ersoy Üniversitesi
Mustafa	BATAR	Mehmet Akif Ersoy Üniversitesi
Onur	GÜNAY	Mersin Üniversitesi
Can Hazal	AÇIKGÖZ	Mustafa Kemal Üniversitesi
Rabia	AKGÜL	Mustafa Kemal Üniversitesi
Ceren	AĞIN	Muş Alparslan Üniversitesi
Ceren	AĞIN	Muş Alparslan Üniversitesi
Eren	PAMUK	Nevşehir Hacı Bektaş Veli Üniversitesi
Funda	ÖNSEN	Nevşehir Hacı Bektaş Veli Üniversitesi
Umut	YÜCEL	Nevşehir Hacı Bektaş Veli Üniversitesi
Senem	TEZCAN	Niğde Üniversitesi
İlker	GÖLCÜK	Ondokuz Mayıs Üniversitesi
Ahmet Çağrı	KILINÇ	Osmaniye Korkut Ata Üniversitesi
Volkan	ARIKAN	Osmaniye Korkut Ata Üniversitesi
Gülşah	TULGER	Pamukkale Üniversitesi
Nur Sinem	ÖZCAN	Pamukkale Üniversitesi
Setenay	AKDUMAN	Sakarya Üniversitesi
Akar	DOĞAN	Tunceli Üniversitesi
Selim Orhun	SUSAM	Tunceli Üniversitesi
Bariş	TANRIVERDİ	Uşak Üniversitesi
Jülide	ÖNER	Uşak Üniversitesi
Mustafa	AVCI	Yalova Üniversitesi
Murat	BAYRAKTAR	Bülent Ecevit Üniversitesi
Kerim	ZİYLAN	Bülent Ecevit Üniversitesi



#### 4.6- ÖYP Kapsamında Enstitümüzde Öğrenim Gören Araştırma Görevlilerinin Bölümlere Göre Dağılımı

BÖLÜM	YÜKSEKLİSANS	DOKTORA
Bilgisayar Bilimleri	1	0
Bilgisayar Mühendisliği	2	5
Çevre Mühendisliği	1	1
Deniz Bilimleri ve Teknolojisi	1	1
Deniz Ulaştırma Sistemleri Mühendisliği	1	0
Elektrik ve Elektronik Mühendisliği	2	4
Endüstri Mühendisliği	3	5
Fen Bilimleri Enstitüsü	0	1
Fizik	0	1
Gemi İnşaatı	1	0
Gemi Makinaları İşletme Mühendisliği	3	0
Gemi Mühendisliği	0	1
İnşaat Mühendisliği	0	5
İstatistik	1	9
Jeofizik Mühendisliği	0	4
Jeoloji Mühendisliği	0	2
Maden Mühendisliği	0	2
Makina Mühendisliği	0	9
Matematik	1	4
Mekatronik Mühendisliği	6	3
Metalurji ve Malzeme Mühendisliği	1	2
Mimarlık	4	1
Şehir ve Bölge Planlama	2	3
Tekstil Mühendisliği	1	3
	31	66

#### 4.7- Sözleşmeli Akademik Personel

-(Enstitümüzde çalışan sözleşmeli akademik personel yoktur.)

#### 4.8- Akademik Personelin Yaş İtibariyle Dağılımı

Akademik Personelin Yaş İtibariyle Dağılımı						
	21-25 Yaş	26-30 Yaş	31-35 Yaş	36-40 Yaş	41-50 Yaş	51- Üzeri
Kişi Sayısı	9	60	14	2		
Yüzde	10,6	70,6	16,5	2,3		

#### 4.9- İdari Personel

<b>İdari Personel (Kadroların Doluluk Oranına Göre)</b>			
	Dolu	Boş	Toplam
Genel İdari Hizmetler	13	5	
Sağlık Hizmetleri Sınıfı			
Teknik Hizmetleri Sınıfı			
Eğitim ve Öğretim Hizmetleri sınıfı			
Avukatlık Hizmetleri Sınıfı.			
Din Hizmetleri Sınıfı			
Yardımcı Hizmetli	2	1	
<b>Toplam</b>	<b>15</b>	<b>6</b>	

#### 4.10- İdari Personelin Eğitim Durumu

<b>İdari Personelin Eğitim Durumu</b>					
	İlköğretim	Lise	Ön Lisans	Lisans	Y.L. ve Dokt.
Kişi Sayısı	1	5	1	8	
Yüzde	6,67	33,33	6,67	53,33	

#### 4.11- İdari Personelin Hizmet Süreleri

<b>İdari Personelin Hizmet Süresi</b>						
	1 – 3 Yıl	4 – 6 Yıl	7 – 10 Yıl	11 – 15 Yıl	16 – 20 Yıl	21 – Üzeri
Kişi Sayısı			1	2	3	9
Yüzde			6,67	13,33	20	60

#### 4.12- İdari Personelin Yaş İtibariyle Dağılımı

<b>İdari Personelin Yaş İtibariyle Dağılımı</b>						
	21-25 Yaş	26-30 Yaş	31-35 Yaş	36-40 Yaş	41-50 Yaş	51- Üzeri
Kişi Sayısı			1		9	5
Yüzde			6,67		60	33,33

#### 4.13- İşçiler

-Enstitümüzde işçi kadrosunda çalışan personel yoktur.

### 5. Sunulan Hizmetler

#### 5.1- Eğitim Hizmetleri

##### 5.1.1- Öğrenci Sayıları

Öğrenci Sayıları									
Birim Adı	I. Öğretim			II. Öğretim			Toplam		Genel Toplam
	E	K	Top.	E	K	Top.	Kız	Erkek	
Fakülteler									
Yüksekokullar									
Enstitüler	1486	977	2463	55	40	95	1017	1541	2558
Meslek Yüksekokulları									
<b>Toplam</b>									

##### 5.1.2- Yabancı Dil Hazırlık Sınıfı Öğrenci Sayıları

Yabancı Dil Eğitimi Gören Hazırlık Sınıfı Öğrenci Sayıları ve Toplam Öğrenci Sayısına Oranı								
Birim Adı	I. Öğretim			II. Öğretim			I. ve II. Öğretim Toplamı(a)	Yüzde*
	E	K	Top.	E	K	Top.	Sayı	
Fakülteler/Enstitüler	201	116	317	7	2	9	326	12,74
Yüksekokullar								

\*Yabancı dil eğitimi gören öğrenci sayısının toplam öğrenci sayısına oranı (Yabancı dil eğitimi gören öğrenci sayısı/Toplam öğrenci sayısı\*100)

### 5.1.3- Yüksek Lisans ve Doktora Programları

<b>Enstitülerdeki Öğrencilerin Yüksek Lisans (Tezli/ Tezsiz) ve Doktora Programlarına Dağılımı</b>				
<b>BÖLÜM</b>	<b>TEZLİ YL</b>	<b>TEZSİZ YL</b>	<b>DOKTORA</b>	<b>TOPLAM</b>
Bilgisayar Bilimleri	15	0	0	15
Bilgisayar Mühendisliği	102	17	54	173
Biyomedikal Teknolojiler	24	0	3	27
Biyoteknoloji	11	0	4	15
Coğrafi Bilgi Sistemleri	41	25	4	70
Çevre Mühendisliği	109	0	26	135
Çevresel Yerbilimleri	7	0	0	7
Deniz Bilimleri ve Teknolojisi	76	0	38	114
Deprem Yönetimi	21	1	0	22
Doğal Yapı Taşları ve Süs Taşları	21	0	0	21
Elektrik ve Elektronik Mühendisliği	102	0	28	130
Endüstri Mühendisliği	100	67	24	191
Fizik	46	0	19	65
Gemi Makinaları İşletme Mühendisliği	13	0	0	13
İnşaat Mühendisliği	212	0	46	258
İstatistik	62	0	24	86
İş Sağlığı ve Güvenliği	26	14	0	40
Jeofizik Mühendisliği	28	0	9	37
Jeoloji Mühendisliği	106	0	17	123
Jeotermal Enerji	36	0	0	36
Kimya	46	0	16	62
Lojistik Mühendisliği	1	23	0	24
Maden Mühendisliği	70	0	19	89
Makina Mühendisliği	241	0	40	281
Matematik	23	0	13	36
Mekatronik Mühendisliği	47	0	11	58
Metalürji ve Malzeme Mühendisliği	51	0	19	70
Nanobilim ve Nanomühendislik	118	0	32	150
Mimarlık	36	0	8	44
Şehir ve Bölge Planlama	94	0	25	119
Tekstil Mühendisliği	25	0	22	47
<b>TOPLAM</b>	<b>1910</b>	<b>147</b>	<b>501</b>	<b>2558</b>

### 5.1.5. Yabancı Uyruklu Öğrenciler

Yabancı Uyruklu Öğrencilerin Sayısı ve Bölümleri			
	Bölümü		
	Kadın	Erkek	Toplam
Fakülteler			
Yüksekokullar			
Enstitüler	37	96	133
Meslek Yüksekokulları			
<b>TOPLAM</b>	<b>37</b>	<b>96</b>	<b>133</b>

### 5.1.6. Yabancı Uyruklu Öğrencilerin Geldikleri Ülkelere Göre dağılımı

YABANCI UYRUKLU ÖĞRENCİLERİN GELDİKLERİ ÜLKELER	SAYI
AFGANİSTAN	7
ALMANYA	2
AMERİKA BİRLEŞİK DEVLETLERİ	1
ARNAVUTLUK	1
AZERBAYCAN	6
BURUNDİ	1
CEZAYİR	2
ÇİN	3
DEMOKRATİK KONGO CUMHURİYETİ	2
ENDONEZYA	1
ERİTRE	1
ETİYOPYA	1
FAS	1
FİLİPİNLER	1
FİLİSTİN	6
GANNA	2
HİNDİSTAN	1
IRAK	7
İRAN	40
KARADAĞ	1
KAZAKİSTAN	2
KENYA	1

KIRGIZİSTAN	4
KOSOVA	1
K.K.T.C	1
LİBYA	1
MACARİSTAN	2
MADAGASKAR	1
MAKEDONYA	1
MALAVİ	1
MALİ	2
MEKSİKA	1
MISIR	1
MOGOLİSTAN	2
MORİTANYA	1
NEPAL	1
NİJER	3
NİJERYA	1
PAKİSTAN	2
RUANDA	1
SENEGAL	1
SOMALİ	2
SUDAN	3
SURİYE	4
TANZANYA	1
ÜRDÜN	1
YEMEN	2
YUNANİSTAN	1
ZİMBABVE	1
<b>TOPLAM</b>	<b>133</b>

## 6.Yönetim ve İç Kontrol Sistemi

Birimimizin mali işleyişi, harcama öncesi kontrol ve satın alma ve ihale gibi karar alma süreci Merkezi Yönetim Harcama Belgeleri Yönetmeliği'ne göre yapılmaktadır.

## **II. AMAÇ ve HEDEFLER**

### **A- İdarenin Amaç ve Hedefleri**

Dokuz Eylül Üniversitesi'nin misyonu çerçevesinde; lisansüstü eğitimin kalitesinde sürekli iyileşme ve böylece paydaşların memnuniyetinin artırılmasını hedefleyen bir yönetim anlayışı ile topluma ekonomik, sosyal ve kültürel zenginliği artmış bireyler kazandırmak.

Uluslararası öğrenci sayısını yükseltmek amacıyla lisansüstü programların tanıtımını yapmak. Anabilim Dallarının öğrenci ve öğretim üyesi değişimi konusunda yapacakları anlaşmaları desteklemek, teşvik etmek.

Yaratıcı, yenilikçi, buluşçu bir üniversite olmanın gereği olarak üniversite-sanayi işbirliğini arttırarak, sanayinin ihtiyaç duyduğu konularda lisansüstü tez çalışmalarını desteklemek.

Anabilim dalları ile Ege Bölgesi Üniversitelerinin işbirliğini arttırarak dünyadaki bilimsel gelişmelerin ışığında ortak lisansüstü programlar açmak ve var olan programları güçlendirerek bilgi toplumunun ihtiyaçlarını karşılayabilen uzmanlar yetiştirmek.

Bilginin üretilmesi, aktarılması ve yayılması amacıyla yüksek lisans ve doktora öğrencisi/mezununun tezi ile ilgili yapmış olduğu yayınların sayı ve nitelik olarak iyileştirilmesini teşvik etmek.

Lisansüstü programların gelişimi ve denetimini sağlamak üzere öz değerlendirme çalışmaları yapmak.

### III. FAALİYETLERE İLİŞKİN BİLGİ ve DEĞERLENDİRMELER

#### A. Mali Bilgiler

2015 Mali Yılı 7.611.890,00 TL olan ödeneğinden 7.581.512,35 TL.'sı kullanılmış olup, bu durumda giderlerdeki gerçekleşme oranı % 99,6 dır. Nakit akım tablosuna birimin geliri olmadığı için yer verilmemiştir. İç, dış denetim yapılmadığı için raporları bulunmamaktadır. Bütçe giderleri gelişimi ve mali süreç ile bilgiler aşağıda tablolar halinde verilmiştir.

#### 1. Bütçe Uygulama Sonuçları

##### 1.1-Bütçe Giderleri

	2015 BÜTÇE BAŞLANGIÇ ÖDENEĞİ	2015 GERÇEKLEŞME TOPLAMI	GERÇEK. ORANI
	TL	TL	%
<b>BÜTÇE GİDERLERİ TOPLAMI</b>	<b>7.611.890,00</b>	<b>7.581.512,35</b>	<b>%99,6</b>
<b>01 - PERSONEL GİDERLERİ</b>	<b>6.855.250,00</b>	<b>6.837.805,32</b>	<b>%99,6</b>
<b>02 - SOSYAL GÜVENLİK KURUMLARINA DEVLET PRİMİ GİDERLERİ</b>	<b>570.200,00</b>	<b>570.158,66</b>	<b>%99</b>
<b>03 - MAL VE HİZMET ALIM GİDERLERİ</b>	<b>186.440,00</b>	<b>173.548,37</b>	<b>%93</b>
<b>05 - CARİ TRANSFERLER</b>	-	-	
<b>06 - SERMAYE GİDERLERİ</b>			

#### 1- Faaliyet ve Proje Bilgileri

##### 1.1. Faaliyet Bilgileri

2015 yılında Enstitümüzde sempozyum, kongre, konferans niteliğinde bilimsel toplantı düzenlenmemiştir. Enstitümüzdeki yüksek lisans öğrencilerimizin yönetmelik gereği öğrenim gördükleri anabilim dallarında verdikleri, isteyen tüm dinleyicilerin katılımına açık seminer sayısı toplam 129' dur.



## 1.2 Yayınlarla İlgili Faaliyet Bilgileri

Enstitümüzde yapılan lisansüstü tezlerden 2015 yılında üretilen makale ve bildirimler aşağıdaki tabloda verilmiştir.

### Yüksek Lisans ve Doktora Tezlerinden Üretilen Makale ve Bildiriler

YAYIN TÜRÜ	2014 YILINDA	2015 YILINDA
Uluslararası Makale	92	103
Ulusal Makale	22	10
Uluslararası Bildiri	121	138
Ulusal Bildiri	32	73
Kitap	1	1

## 1.3 Üniversiteler Arasında Yapılan İkili Anlaşmalar

ÜNİVERSİTE ADI	ANLAŞMANIN İÇERİĞİ
Ege Üniversitesi	Biyomedikal Teknolojiler Sanayi Ortak Doktora Programı

## 1.4 Proje Bilgileri

Bilimsel Araştırma Proje Sayısı					
PROJELER	2015				
	Önceki Yılandan Devreden Proje	Yıl İçinde Eklenen Proje	Toplam	Yıl İçinde Tamamlanan Proje	Toplam Ödenek TL
DPT					
TÜBİTAK					
A.B.					
BİLİMSEL ARAŞTIRMA PROJELERİ (Üniversitemiz Özgelirleri ile destekli)					2.381.631,85
	47	24	71	22	+617.703,80
DİĞER					
TOPLAM	47	24	71	22	2.999.335,65 TL.

#### IV. KURUMSAL KABİLİYET ve KAPASİTENİN DEĞERLENDİRİLMESİ

GÜÇLÜ YÖNLER (G)	ZAYIF YÖNLER (Z)
<p>-Lisansüstü programların sayısı, içerik ve alan çeşitliliği açılarından bölge üniversitelerine görece üstünlüğü</p> <p>-Ege Bölgesinde Fen ve Mühendislik alanlarında Lisansüstü düzeyde eğitim veren en eski ve köklü kurum olması</p> <p>-Diploma Eki ve AKTS Etiketleri ile derece ve diplomaların tanınırlığının artırılmış olması</p> <p>-Enstitü Anabilim Dallarında alanlarında uzman ve deneyimli öğretim kadrolarının bulunması</p> <p>-Zorunlu İngilizce Hazırlık Sınıfı uygulamasının varlığı</p> <p>-Öğretim üyelerinin lisansüstü tez çalışmalarının dış destekli projelere dönüştürülmesi çabalarının artması</p> <p>-Tez çalışmalarının tamamlanır tamamlanmaz araştırmacıların yararlanmasına sunulmak üzere enstitü web sayfamızda yayınlanması</p> <p>-Nitelikli, uygun eğitilmiş, öğrenci ve öğretim üyeleri ile iletişimi son derece iyi olan bir idari kadronun varlığı</p> <p>-İyi tanımlanmış ve işletilen yönetim süreçlerinin varlığı.</p>	<p>-Kampüse ulaşım olanaklarının ve öğrencilerinin ders dışı zamanlarını geçirebileceği alanların yetersiz olması</p> <p>-Enstitü ile ilgili işlemlerde Üniversite Bilgi İşlem desteğinin yetersiz kalması</p> <p>-Lisansüstü öğrencilerinin ulusal ve /veya uluslararası bilimsel toplantılara katılımı için finansal destek verilememesi</p> <p>-Disiplinlerarası programlarda öğretim üyeleri arasındaki işbirliği ve takım çalışmalarının istenen düzeye ulaşamaması</p> <p>-Lisansüstü programlara, özellikle doktora programlarına, başvuru sayılarının hedeflenen düzeye ulaşamaması</p> <p>-Üniversite -Sanayi işbirliğinin yeterli düzeye getirilememesi.</p> <p>-Lisansüstü programların tanıtımının yeterli etkinlikte yapılamaması.</p> <p>-Lisansüstü öğrencilerinin istihdamına yönelik Araş.Gör. kadrolarının yetersizliği</p> <p>-Yurt içi ve Yurt dışı patent başvurularının azlığı</p>

<b>FIRSATLAR (F)</b>	<b>TEHDİTLER (T)</b>
<p>-DEÜ Teknoloji Geliştirme A.Ş.'nin kurulmuş ve faaliyete geçmiş olması</p> <p>-Son yıllarda proje çalışmalarına verilen ulusal desteklerin çeşitlilik ve bütçe olarak artış göstermesi (TÜBİTAK Projeleri, San-Tez, BAP vb.)</p> <p>-Sanayi kuruluşlarından üniversitelere işbirliği ve ortak proje başvurularının artması</p> <p>-Genelde ve Üniversitemiz özelinde bilgiye erişimin hızlı ve kolay olması</p> <p>-İzmir' in öğrenciler için cazip ve yaşanması kolay bir şehir olması.</p>	<p>-İzmir' de eğitim –öğretim hizmeti veren Üniversite sayısının ve dolayısıyla rekabetin artması</p> <p>-Öğrencilerin üniversitemizi tercihlerinde önemli rol oynayacak burs veya araştırma görevlisi kadrosu olanaklarının artırılamaması</p>